

Références économiques 2020 des Entreprises Agricoles du GRAND OUEST GRANDES CULTURES



PRESENTATION DE L'ETUDE

L'analyse de groupe présentée pour 2020 a été réalisée conjointement par les Chambres d'Agriculture de 8 départements (16 - 37 - 41 - 44 - 49 - 50 - 72 - 79) et les 8 A.G.C. du GIE ENTR'AS réunissant AS 44, AS 49, AS Normandie, AS CEFIGA 37, AS CEFIGA (72, 61), AS Centre Loire (41, 45), AS Deux-Sèvres et AS-AFAC.

L'étude est conduite à partir des comptabilités d'un échantillon de 3 014 exploitations.



L'objectif de cette étude est de déterminer des références économiques par grand système de production pour aider les exploitants à analyser leurs résultats, par rapport à ceux d'exploitations comparables.

Les systèmes

L'étude porte sur 16 systèmes de production, 8 à dominantes productions animales, 8 à dominantes productions végétales.

Productions animales :

- bovins lait
- bovins viande
- bovins mixte lait et viande
- ovins
- caprins
- porcs
- volailles
- lapins

Productions végétales :

- grandes cultures
- grandes cultures irriguées
- semences
- viticulture Val de Loire
- viticulture Cognac
- arboriculture
- maraîchage
- horticulture

La classification des exploitations en groupes est établie sur la structure et les moyens de production des exploitations.

La pondération par U.T.A.

Les résultats sont établis par **U.T.A. = Unité de Travail Agricole**, avec comme référence **1 U.T.A. pour un(e) agriculteur(trice)** à plein temps.

Pour comparer les résultats comptables d'une exploitation avec les références de l'étude de groupe, il est préférable de rapporter ces résultats à l'UTA.

Exemple d'une société avec 2 associés exploitants (= 2 UTA) en système Bovins mixtes :

	Résultats comptables de la société	Résultats de la société par UTA	Moyenne groupe Bovins Mixtes par UTA
SAU	69 ha	34,5 ha	89,6 ha
Produit brut	152 500 €	76 250 €	214 504 €
EBE	64 700 €	32 350 €	55 196 €
Résultat courant	43 500 €	21 750 €	20 615 €
Capital d'exploitation	370 600 €	185 300 €	422 364 €
Trésorerie nette	- 1 900 €	- 950 €	2 980 €
Investissements	42 500 €	21 250 €	44 943 €
Financements	30 800 €	15 400 €	48 645 €

Les critères exprimés :

- en pourcentage (le taux d'endettement, les charges en % du produit brut),
- par hectare de SAU (charges de culture, coût de la mécanisation)
- par UGB (charges d'élevage)

Ne sont pas modifiés par la présentation des résultats par UTA, et sont à comparer aux mêmes critères issus des documents comptables et de gestion de l'exploitation.

Les marges brutes des ateliers de production

L'analyse des différents systèmes de production permet de comparer les résultats économiques d'une exploitation à ceux d'une moyenne représentative d'un ensemble d'exploitations ayant un système de production similaire. Cette comparaison par grands postes peut être affinée à travers l'analyse des marges par culture ou atelier.

Des graphiques retracent également l'évolution de quelques critères clés tels que les marges brutes des cultures les plus fréquentes dans nos départements.

Le premier niveau de marge appelé « marge brute » prend en compte le produit brut diminué des charges opérationnelles communes à toutes les exploitations (aliments, engrais, traitements, ...).

Le deuxième niveau de marge appelé « marge de l'activité » ou « marge de la culture » prend en compte les charges directement affectables à la production sans pour autant être présentes dans toutes les exploitations (ex : les travaux de récolte peuvent être réalisés par l'exploitant équipé d'une moissonneuse ou bien par une CUMA ou entreprise de travaux agricoles, ...).

Les marges calculées sur de faibles échantillons devront être interprétées avec prudence.

GRANDES CULTURES



GROUPE GRANDES CULTURES

Le groupe est constitué de 985 exploitations (+115 par rapport à 2019), et de 1 131 UTA (+ 130). 40% d'entre eux sont sous forme individuelle.

I. Regard sur les résultats

Après des années très difficiles (de 2014 à 2017), la rentabilité se stabilise depuis deux ans. On constate tout de même une légère perte de rentabilité entre 2019 et 2020 : le ratio EBE/PB passe de 27 % en 2019 (35 % pour le ¼ supérieur), à 26 % en EBE/PB (34 % pour le ¼ supérieur) en 2020. Précisons que :

- La surface reste stable (126 ha) pour la moyenne et le ¼ supérieur (181 ha). Les assolements se sont réorientés vers des cultures de printemps (voir « II : Faits marquants de 2020 »).
- Le produit brut/ha se contracte légèrement pour la moyenne (-24 €/ha). Le ¼ supérieur génère un produit brut qui progresse (+ 25 €/ha) et reste nettement supérieur à la moyenne (+ 199 €/ha).

L'EBE est de 42 382 € (336 €/ha) et permet de rembourser les annuités (21 782 €). Le poids de ces dernières représente en moyenne 51 % de l'EBE, identique à 2019. Une stabilité aussi pour le ¼ supérieur est constatée avec 44%. Le revenu disponible permet donc de satisfaire les besoins en prélèvements privés (16 207 €/UTA) et de générer une CAF positive. Les ressources disponibles de 22 509 €/UTA restent supérieures au revenu minimum utilisé pour les projets d'installations aidées (14 772 € au 01/01/2021). À noter que :

- Le produit par ha est de 1 302 €/ha pour la moyenne et de 1 501 €/ha pour le ¼ supérieur. Il inclut les subventions d'exploitation pour respectivement 235 et 231 €/ha.
- Les charges opérationnelles (hors travaux par tiers) liées aux cultures régressent légèrement (-9 €/ha). C'est le résultat d'une diminution de 3 €/ha du poste « engrais », d'une augmentation du poste semences de 10 €/ha et d'une diminution du poste « produits de défense » de 16 €/ha. Ceci est à mettre en relation avec les modifications d'assolement : les cultures de printemps sont plus coûteuses à planter mais consomment moins d'engrais et de produits de défense.
- Les charges de mécanisation, après avoir progressé durant 3 ans, baissent légèrement pour la moyenne (- 10 €/ha), et se stabilisent pour le ¼ supérieur (-2 €/ha). Le poste amortissement se contracte à nouveau de 10 €/ha, traduction d'un ralentissement antérieur de l'investissement. Les charges de travaux par tiers augmentent, ce qui est à mettre en relation soit avec les changements d'assolement, soit avec les changements de politiques de mécanisation.

Le taux d'endettement est stable pour la moyenne mais augmente de 2% pour le ¼ supérieur. La variation de trésorerie est positive (+7 k€ pour la moyenne et + 23 k€ pour le ¼ supérieur), en raison d'une part d'autofinancement plus faible. Le capital par exploitation augmente de 10 k€/UTA pour la moyenne et de 20 k€ pour le ¼ supérieur.

II. Faits marquants de 2020

Une nouvelle année d'implantation automnale perturbée : sécheresse estivale pour les colzas, pluviométrie automnale très importante pour les céréales d'hiver. La conduite des cultures est délicate tout l'hiver, empêchant certaines interventions de protection des cultures. Cela s'est donc traduit par une destruction de cultures d'hiver et un report vers des cultures de printemps. La fin de cycle des céréales est pluvieuse, ce qui engendre des maladies sur épis (épis « noirs » et/ou absence de grains) dans certains secteurs. Les cultures de printemps subissent une fin de cycle très chaude.

En termes de commercialisation, la fin d'année 2020 marque le début d'une hausse généralisée de tous les produits. En système « acompte », des compléments de prix sont versés au premier semestre 2021. Pour les stockeurs, s'ils bénéficient de la trésorerie nécessaire, ils auront la possibilité d'obtenir des prix plus rémunérateurs.

Les ZNT riverain se sont mises en place au printemps 2020 notamment pour les cultures de printemps. Leur mise en place ainsi que les chartes départementales ont fait l'objet de discussions importantes.

III. Perspectives d'avenir

Le système assurantiel a montré une partie de ses limites en 2020. Son modèle économique peut être remis en cause. Quelques cas d'arrêt d'assurance (volontaire ou contrainte) sont à noter.

2021 débute dans un contexte de prix explosifs, tant à la vente qu'à l'achat. Ce sera également l'année de négociation et de décision sur la prochaine PAC et notamment en ce qui concerne les éco-régimes.

PRESENTATION DU GROUPE

Travail dans l'exploitation		
	Total	/exploit
Nombre d'entreprises	985	
Individuelles	385	
Sociétés	600	
Nombre d'UTA	1 131	1,1
En société	745	1,2
Nombre d'UTH totaux	1 252	1,3

Résultats économiques		
	Moyenne	1/4sup ^(*)
EBE/UTA	42 382	93 209
Résultat courant/UTA	16 039	44 079

^(*)Le 1/4 Supérieur est calculé sur le critère EBE / UTA

**Les Résultats sont
calculés par UTA**
 = Unités de Travail
 Agricole définies pour la
 Dimension Economique

Répartitions des produits		
	Moyenne	1/4 sup
PRODUIT BRUT	164 288	272 136
Dt : Grandes cultures ^(*)	70,1%	72,8%
Cultures spéciales		
Maraichage		
Horticulture		
Semences		
Cultures Plantées		
Viticulture		
Arboriculture		
S.F.P ^(*)		
Lait		
Viande Bovine		
Hors sol		
Subvention exploitation	18,1%	15,4%

^(*) hors subvention d'exploitation

Répartition du foncier		
	Moyenne	1/4 sup
Surface Totale	126,2	181,4
Dt fermage, metayage	113,6	168,5
Dt propriété	12,6	12,9
Surface utile	126,2	181,4

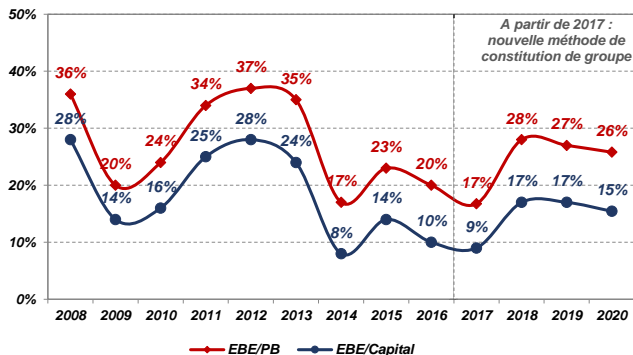
Utilisation du sol en % SAU		
	Moyenne	1/4 sup
Grandes cultures	86,7%	89,3%
Fourrages		
Cultures spécialisées		
Plantations		
Autres		

ANALYSE FINANCIÈRE - BILAN

	Moyenne	1/4 sup
Capital d'exploitation		
Par UTA	274 436	484 667
Par Ha	2 175	2 672
Par UTH	247 877	408 594
Taux d'endettement	56,2%	50,1%
Dont endettement CT	23,4%	17,7%
Fonds de roulement	98 519	189 168
Annuités en % de l'EBE	51,4%	41,2%
Trésorerie nette	20 269	55 685
Coût moyen de l'endettement	1,4%	1,3%
EBE en % du capital exploitation	15,4%	19,2%

**Les Résultats sont
calculés par UTA**
= Unités de Travail
Agricole définies pour la
Dimension Economique

Rentabilité



CHARGES OPÉRATIONNELLES et de MÉCANISATION

Les Résultats sont
calculés par UTA
= Unités de Travail
Agricole définies pour la
Dimension Economique

CHARGES OPÉRATIONNELLES ET DIRECTES

CHARGES OPERATIONNELLES	Moyenne		1/4 sup	
	ha SAU	% du PB	ha SAU	% du PB
Charges de cultures hors travaux/tiers	399	30,6%	415	27,7%
Dont Engrais	174	13,3%	187	12,4%
Semences - plants	76	5,8%	70	4,7%
Produits de défense sanitaire	146	11,2%	154	10,2%
		% du PB		% du PB
Charges d'élevage		0,5%		0,4%
Dont Aliments animaux SFP		0,3%		0,2%
Prod + Hono vétérinaires Anix SFP		0,1%		0,1%
Travaux par tiers animaux		0,1%		0,0%
Taxes sur les produits		0,6%		0,7%
	ha SAU	% du PB	ha SAU	% du PB
TOTAL CHARGES OPERATIONNELLES ⁽¹⁾	401	30,8%	408	27,2%

⁽¹⁾ hors travaux par tiers cultures

TOTAL CHARGES DIRECTES	Moyenne		1/4 sup	
	ha SAU	% du PB	ha SAU	% du PB
TOTAL CHARGES DIRECTES	24	1,8%	34	2,3%

COÛT DE LA MÉCANISATION

COÛT DE LA MÉCANISATION	Moyenne		1/4 sup	
	ha SAU	% du PB	ha SAU	% du PB
Dont Carburant-lubrifiant	57	4,4%	65	4,4%
Entretien réparations	60	4,6%	64	4,3%
Travaux / Tiers et locations matériel	103	7,9%	81	5,4%
Amortissements ⁽²⁾	173	13,3%	221	14,7%
TOTAL CHARGES DE MECANISATION	393	30,1%	431	28,7%

⁽²⁾ ces amortissements comprennent une partie du matériel spécialisé hors sol

DU PRODUIT AU RÉSULTAT

Les Résultats sont
calculés par UTA

= Unités de Travail

Agricole définies pour la

Dimension Economique

Moyenne
SAU = 126 ha

1/4 Supérieur
SAU = 181 ha

	TOTAL	€/ha	en %	TOTAL	€/ha	en %
+ PRODUIT BRUT	164 288	1 302	100,0%	272 136	1 501	100,0%
Dont subventions exploitations	29 695	235	18,1%	41 947	231	15,4%
- Charges opérationnelles	50 593	401	30,8%	73 927	408	27,2%
- Charges Directes	3 007	24	1,8%	6 170	34	2,3%
= MARGE GLOBALE	110 688	877	67,4%	192 038	1 059	70,6%

FONCIER et BATIMENT	16 554	131	10,1%	24 941	138	9,2%
Fermages et charges locatives	15 598			23 591		
Entretien	955			1 349		
MÉCANISATION	27 732	220	16,9%	38 174	210	14,0%
Carburants et lubrifiants	7 159			11 860		
Locations matériels et travaux / tiers	12 971			14 626		
Entretien, réparations et petits matériels	7 602			11 688		
MAIN-d'OEUVRE	7 718	61	4,7%	12 572	69	4,6%
Rémunérations et indemnités des salariés	1 701			3 533		
Charges sociales des exploitants	6 017			9 038		
AUTRES CHARGES de STRUCTURE	16 302	129	9,9%	23 143	128	8,5%
Eau, gaz, EDF	1 931			2 466		
Autres fournitures	1 007			1 350		
Assurances	5 030			7 249		
Intermédiaires et honoraires	2 782			3 260		
Transports et déplacements	880			1 394		
Impôts et taxes divers	2 645			4 158		
Autres charges d'exploitation	2 027			3 266		
TOTAL des CHARGES de STRUCTURE	68 306	541	41,6%	98 830	545	36,3%

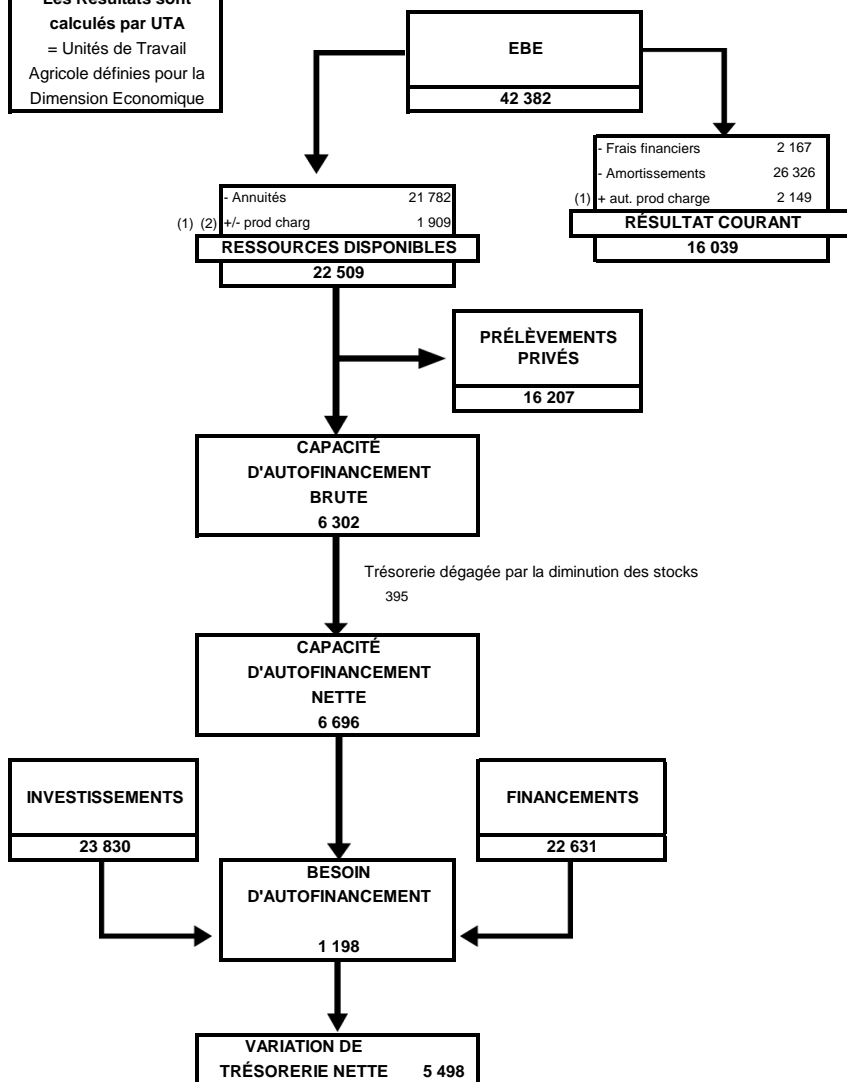
EXCÉDENT BRUT D'EXPLOITATION	42 382	336	25,8%	93 209	514	34,3%
-------------------------------------	--------	-----	-------	--------	-----	-------

CHARGES FINANCIÈRES	2 167	17	1,3%	3 137	17	1,2%
Intérêts des emprunts exploit* à plus d'un an	1 481			2 346		
Intérêts des emprunts à moins d'un an + agios	685			791		
AMORTISSEMENTS	26 326	209	16,0%	49 265	272	18,1%
Dont matériel et installations	21 790	173	13,3%	40 064	221	14,7%
Autres produits et charges annexes	2 149			3 272		

RÉSULTAT COURANT	16 039	127	9,8%	44 079	243	16,2%
-------------------------	--------	-----	------	--------	-----	-------

DU REVENU A LA TRÉSORERIE

Les Résultats sont
calculés par UTA
= Unités de Travail
Agricole définies pour la
Dimension Economique



⁽¹⁾ autres produits et charges (Comptes 75 et 65)

⁽²⁾ pertes et profits exceptionnels (Comptes 77 et 67)

MARGES GRANDES CULTURES





CÉRÉALES



	Blé tendre	Blé dur	Seigle	Orge d'hiver	Avoine	Triticale	Maïs grain	Maïs grain irrigué
Nb exploitations	718	10	13	373	21	128	214	76
Surface moyenne (ha)	27,4	21.3	7,2	11.8	6,6	9,9	19,2	25,2
Rendement en T / ha	5,5	6.7	3,4	6.7	3,5	4,3	6,3	9,4
PU en € / Tonne	170	201	176	135	168	156	150	152
Ventes, cessions, stocks	956	1183	623	752	559	667	921	1 357
Indemnités assurances	45		19	55	26	53	49	15
Aides couplées	0		0	0		1	1	0
Produit Brut	1 002	1 183	643	807	586	721	971	1 372
Engrais	163	154	105	138	106	124	116	124
Semences	77	107	127	85	74	77	172	174
Traitements	140	102	55	117	54	102	101	100
Taxes et cotisations	6	4	2	4	3	3	3	7
Charges opérationnelles	386	367	289	343	238	305	392	404
<i>Charges op. / T</i>	<i>70 €/T</i>	<i>71 €/T</i>	<i>86 €/T</i>	<i>70 €/T</i>	<i>69 €/T</i>	<i>71 €/T</i>	<i>62 €/T</i>	<i>43 €/T</i>
Marge Brute	615	816	354	464	348	415	579	968
Travaux de récolte	112	112	113	113	104	111	124	116
Irrigation								163
Marge de la culture	494	700	340	340	237	296	443	674

MARGES DES ACTIVITÉS VÉGÉTALES

PRODUCTION 2020



OLÉO-PROTÉAGINEUX ET CULTURES SEMENCES



	Colza	Tournesol	Pois	Féverole	Maïs semence	RGI semence	Blé semence	Luzerne semence
Nb exploitations	319	111	48	9	5	10	5	12
Surface moyenne (ha)	18,6	17,2	13,6	7,1	28,5	10,5	11,0	7,7
Rendement en T / ha	2,8	2,1	2,0	2,0	3,1	1,1	7,2	2,4
PU en € / Tonne	377	365	250	250	1 296	755	187	2 126

DONNEES INSUFFISANTES

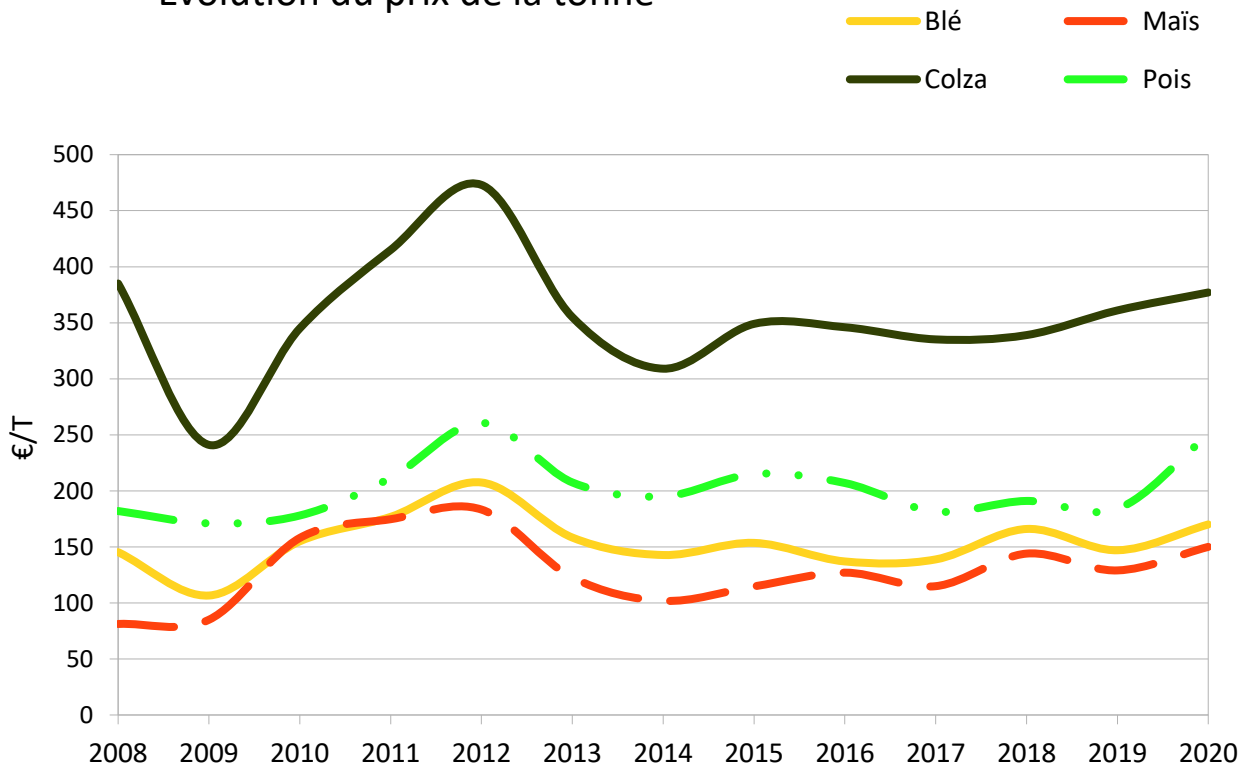
	1 080	785	699	533	3 949	775	1 336	729
Produit Brut								
Engrais	162	67	33	31	180	134	142	109
Semences	53	110	110	90	330	71	141	22
Traitements	183	118	142	57	198	31	108	95
Taxes et cotisations	7	7	3	-	123	27	18	27
Charges opérationnelles	405	301	287	178	832	263	410	252
<i>Charges op. / T</i>	<i>144 €/T</i>	<i>144 €/T</i>	<i>115 €/T</i>	<i>89 €/T</i>	<i>269 €/T</i>	<i>245 €/T</i>	<i>57 €/T</i>	<i>105 €/T</i>
Marge Brute	675	484	412	356	3 118	513	926	477
Travaux de récolte	106	106	99	115	156	168	114	123
Irrigation					195			
Marge de la culture	568	379	312	240	2 767	344	812	358

MARGES DES ACTIVITÉS VÉGÉTALES

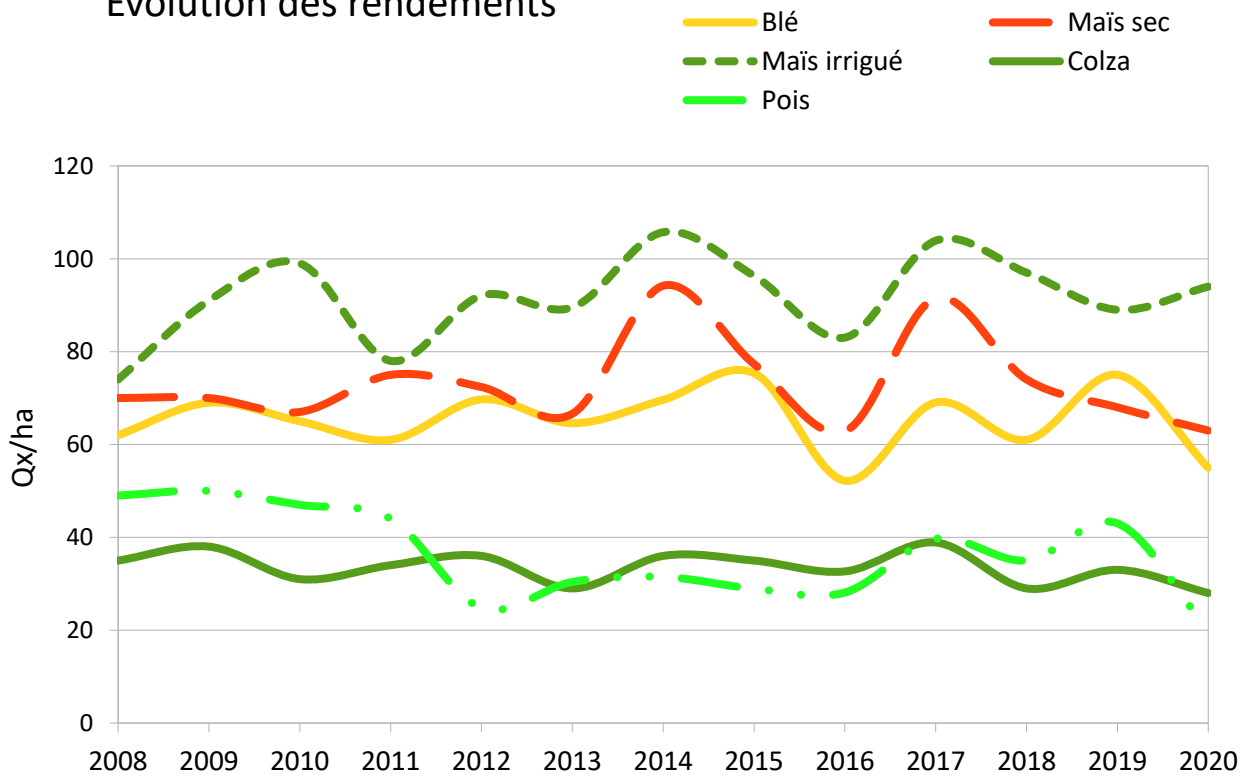
PRODUCTION 2020

MARGES DES ACTIVITÉS VÉGÉTALES

Evolution du prix de la tonne

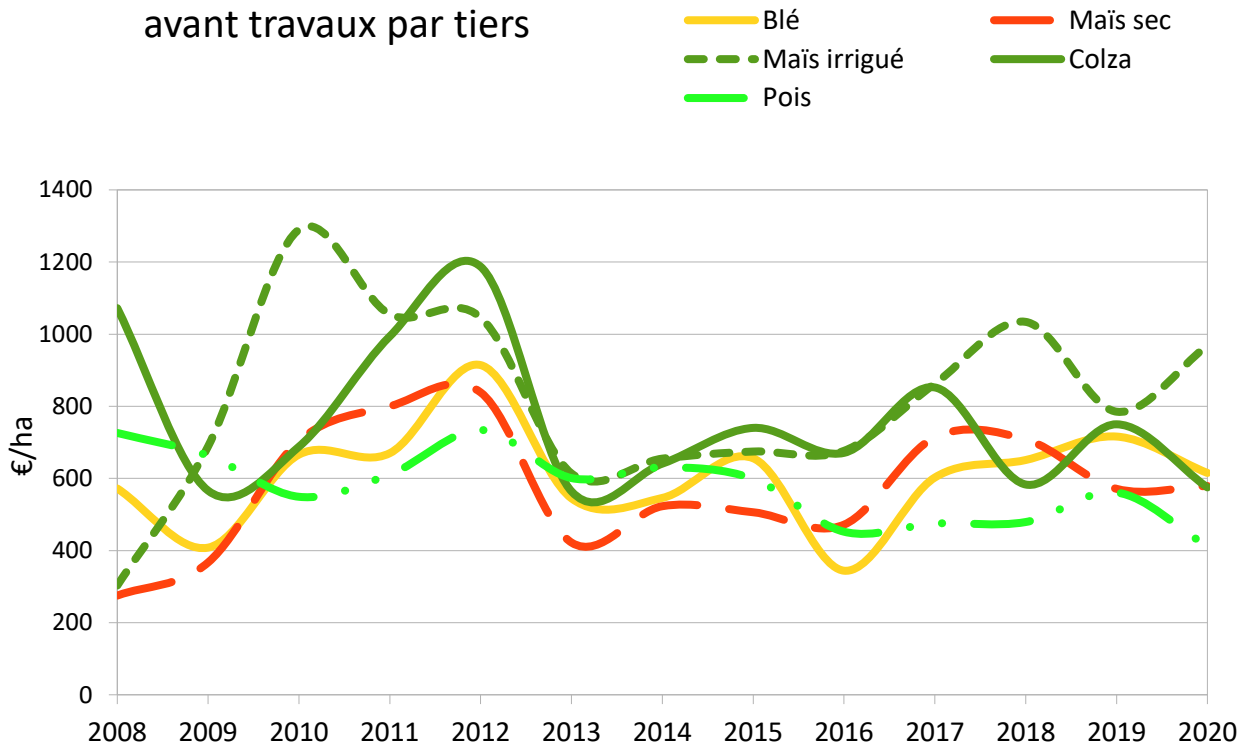


Evolution des rendements



MARGES DES ACTIVITÉS VÉGÉTALES

Evolution des marges brutes avant travaux par tiers



44 - Loire-Atlantique



Maison de l'Agriculture
Rue Pierre Adolphe Bobierre - La Géraudière
44939 Nantes cedex 9 - Tél. 02.40.16.36.48
Mail : as44@as44.fr - Web : www.as44.fr



Rue Pierre Adolphe Bobierre - La Géraudière
44939 Nantes cedex 9 - Tél. 02.53.46.60.00
Mail : accueil-nantes@pl.chambagri.fr
Web : www.pays-de-la-loire.chambres-agriculture.fr

49 - Maine-et-Loire



Maison de l'Agriculture - 14 avenue Jean Joxé
49006 Angers Cedex 01 - Tél. 02.85.35.75.00
Mail : contact@as49.fr - Web : www.as49.fr



Maison de l'Agriculture - 14 avenue Jean Joxé
49006 Angers Cedex 01 - Tél. 02.41.96.75.00
Mail : accueil-angers@pl.chambagri.fr
Web : www.pays-de-la-loire.chambres-agriculture.fr

79 - Deux-Sèvres



Maison de l'Agriculture - Les Rurales
79231 Prahecq Cedex - Tél. 05.49.77.16.66
Mail : as.deux-sevres@as-pc.fr - Web : www.as79.fr



Les Rurales - 79231 Prahecq Cedex
Tél. 05.49.77.15.15
Mail : accueil@deux-sevres.chambagri.fr
Web : www.deux-sevres.chambagri.fr

41 - Loir-et-Cher



Maison de l'Agriculture
11 rue Louis Joseph Philippe
41018 Blois cedex
Tél. 02.54.46.22.22
Mail : contact@as-centreloire.com
Web : www.as-centreloire.com



11-13-15 rue Louis Joseph Philippe
41018 Blois - Tél. 02.54.55.20.00
Mail : accueil@loir-et-cher.chambagri.fr
Web : www.loir-et-cher.chambagri.fr

72 - Sarthe



9 rue Jean Grémillon - 72013 Le Mans Cedex 2
Tél. 02.43.43.68.68
Mail : as-cefiga@plus.agri72.com.fr
Web : www.cefiga.fr



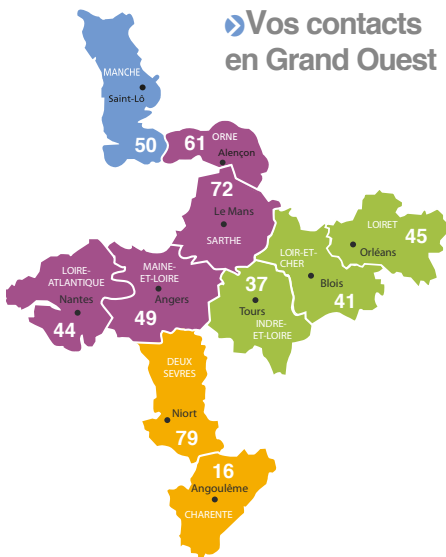
15 rue Jean Grémillon - CS 21312
72013 Le Mans cedex 2 - Tél. 02.43.29.24.24
Mail : accueil-lemans@pl.chambagri.fr
Web : www.pays-de-la-loire.chambres-agriculture.fr

45 - Loiret



4 chemin de la Tremblée - 45260 Montereau
Cité de l'Agriculture - 143 Av des Droits de l'Homme - 45921 Orléans Cedex 09
Tél. 02.85.52.08.94
Mail : as-centreloire@agricvl.fr
Web : www.as-centreloire.com

Vos contacts en Grand Ouest



37 - Indre-et-Loire



Maison des Agriculteurs
9 bis rue Augustin Fresnel - CS 80329
37173 Chambray-lès-Tours cedex Tél. 02.47.28.30.02
Mail : as-cefiga37@agricvl.fr
Web : www.as-cefiga37.fr



38 rue Augustin Fresnel - BP 50139
37171 Chambray-lès-Tours cedex
Tél. 02.47.48.37.37
Mail : accueil@cda37.fr
Web : www.cda37.fr

16 - Charente



53 impasse Louis Daguerre, ZE Ma Campagne
16000 Angoulême cedex
Tél. 05.45.61.90.90
Mail : asafac@as-pc.fr
Web : www.as-afac.fr



ZE Ma campagne, 66 impasse Joseph Niépcé
16016 Angoulême cedex - Tél. 05.45.24.49.49
Mail : accueil@charente.chambagri.fr
Web : www.charente.chambre-agriculture.fr

50 - Manche



Maison de l'agriculture
Avenue de Paris
50009 Saint-Lô
Tél : 02.33.06.48.55
Mail : accueil@asnormandie.fr
Web : www.asnormandie.fr



Avenue de Paris
50009 Saint-Lô - Tél. 02.33.06.48.48
Mail : accueil@manche.chambagri.fr
Web : www.manche.chambres-agriculture.fr



Prix 10 € 9 782370 060501