

Références économiques 2021

des entreprises agricoles du Grand Ouest Horticulture



PRESENTATION DE L'ETUDE

L'analyse de groupe présentée pour 2021 a été réalisée conjointement par la Chambre d'Agriculture Pays de la Loire, les chambres départementales de 6 départements (16 - 37 - 41 - 45 - 50 - 79) et les 8 A.G.C. (Associations de Gestion et de Comptabilité) du GIE ENTR'AS : AS-AFAC, AS CEFIGA 37, AS CENTRE-LOIRE (Loir-et-Cher et Loiret), AS Loire-Atlantique-Vendée, AS Maine et Loire, AS Normandie, AS CEFIGA (Sarthe et Orne), AS Deux-Sèvres,

L'étude est conduite à partir des comptabilités **d'un échantillon de 2 501 exploitations en agriculture conventionnelle.**



L'objectif de cette étude est de déterminer des références économiques par grand système de production pour aider les exploitants à analyser leurs résultats, par rapport à ceux d'exploitations comparables.

Les systèmes

L'étude porte sur 15 systèmes de production, 7 à dominantes productions animales, 8 à dominantes productions végétales.

Productions animales :

- bovins lait
- bovins viande
- ovins
- caprins
- porcs
- volailles
- lapins

Productions végétales :

- grandes cultures
- grandes cultures irriguées
- semences
- viticulture Val de Loire
- viticulture Cognac
- arboriculture
- maraîchage
- horticulture

La classification des exploitations en groupes est établie sur la structure et les moyens de production des exploitations. Le groupe caprins évolue en 2021, l'échantillon se base désormais uniquement sur les exploitations qui vendent la totalité de leur production à la laiterie. Les exploitations réalisant de la transformation sont exclues de l'échantillon.

La pondération par U.T.A.

Les résultats sont établis par **U.T.A. = Unité de Travail Agricole**, avec comme référence **1 U.T.A. pour un agriculteur** à plein temps.

Pour comparer les résultats comptables d'une exploitation avec les références de l'étude de groupe, il est préférable de rapporter ces résultats à l'UTA.

Exemple d'une société avec 2 associés exploitants (= 2 UTA) en système Bovins lait :

	Résultats comptables de la société	Résultats de la société par UTA	Moyenne groupe Bovin lait par UTA
SAU	69 ha	34,5 ha	71,0 ha
Produit brut	152 500 €	76 250 €	207 399 €
EBE	64 700 €	32 350 €	55 264 €
Résultat courant	43 500 €	21 750 €	19 796 €
Capital d'exploitation	370 600 €	185 300 €	357 967 €
Trésorerie nette	- 1 900 €	- 950 €	2 039 €
Investissements	42 500 €	21 250 €	32 762 €
Financements	30 800 €	15 400 €	30 760 €

Les critères exprimés :

- en pourcentage (le taux d'endettement, les charges en % du produit brut),
- par hectare de SAU (charges de culture, coût de la mécanisation)
- par UGB (charges d'élevage)

Ne sont pas modifiés par la présentation des résultats par UTA, et sont à comparer aux mêmes critères issus des documents comptables et de gestion de l'exploitation.

Les marges brutes des ateliers de production

L'analyse des différents systèmes de production permet de comparer les résultats économiques d'une exploitation à ceux d'une moyenne représentative d'un ensemble d'exploitations ayant un système de production similaire. Cette comparaison par grands postes peut être affinée à travers l'analyse des marges par culture ou atelier.

Des graphiques retracent également l'évolution de quelques critères clés tels que les marges brutes des cultures les plus fréquentes dans nos départements.

Le premier niveau de marge appelé « marge brute » prend en compte le produit brut diminué des charges opérationnelles communes à toutes les exploitations (aliments, engrais, traitements, ...).

Le deuxième niveau de marge appelé « marge de l'activité » ou « marge de la culture » prend en compte les charges directement affectables à la production sans pour autant être présentes dans toutes les exploitations (ex : les travaux de récolte peuvent être réalisés par l'exploitant équipé d'une moissonneuse ou bien par une CUMA ou entreprise de travaux agricoles, ...).

Les marges calculées sur de faibles échantillons devront être interprétées avec prudence.

HORTICULTURE



GRUPE HORTICULTURE

Le groupe horticulture 2021 est composé de 17 entreprises dont 10 basées en Pays de la Loire (59 % des effectifs). Ces exploitations sont très spécialisées (81,6 % du produit brut d'exploitation). Près de 60 % des clôtures comptables du groupe sont réalisées au cours du 1^{er} semestre.

Ce groupe comprend 7 exploitations individuelles et 10 en sociétés. Les exploitations emploient en moyenne 1,4 UTA et 4,2 UTH. La SAU moyenne des exploitations du groupe s'élève à 23,5 ha.

Ce groupe recouvre de nombreux métiers : horticulteurs spécialistes des plantes à massif, des plantes en pots, des jeunes plants horticoles ; pépiniéristes en plantes ornementales, pépinières fruitières, roséristes ; producteurs de bulbes et producteurs de fleurs coupées. Cette large gamme de métiers peut se doubler d'une grande diversité de circuits de commercialisation (circuits courts, vente aux grossistes ou à la GMS, ...). Il faut donc être prudent dans l'interprétation des chiffres moyens du groupe.

I. Regard sur les résultats 2021

L'EBE moyen 2021 s'élève à 50 735 € par UTA et le résultat courant moyen à 29 515 € par UTA. L'efficacité économique (EBE/PB) régresse de 0,5 % à 21,3 % par rapport à 2020. La part des charges opérationnelles et directes dans le produit brut progresse de 2,3 % (40,1 %), celle des charges de structure baisse de 1,8 % (38,6 %). L'évolution des résultats peut également en partie être imputée au changement de composition du groupe.

Ces moyennes masquent une disparité très importante des résultats économiques à l'échelle du groupe. Le résultat courant par UTA est en effet très variable d'une exploitation à l'autre. Parmi les 17 exploitations du groupe 2021, 2 génèrent un résultat courant par UTA négatif, mais pour 10 d'entre elles, il dépasse 30 000 € par UTA.

Le capital d'exploitation moyen par UTA s'élève à 275 785 €. Le taux d'endettement moyen s'élève à 47,8 % dont 23,9 % d'endettement CT et le ratio annuités/EBE moyen à 36,3 %.

II. Faits marquants de 2021

Le printemps et l'automne 2021 se sont avérés excellents en pépinière. Le marché a été soutenu tant auprès des particuliers que pour le marché du paysage et des collectivités locales. Cette bonne activité a toutefois lourdement entamé les stocks, créant des pénuries sur de nombreuses lignes de produits et faisant craindre un risque de difficulté à fournir la demande à venir. L'année 2021 a aussi été très bonne en horticulture. Les ventes du printemps se sont bien passées, à la fois pour les plantes ornementales et les plants potagers. L'automne s'est bien déroulé, bien que cette saison soit moins dynamique en horticulture.

Le retour au jardinage, qui s'est accentué avec l'épidémie de Covid-19, semble s'ancrer dans les habitudes des Français. Les professionnels de l'horticulture et de la pépinière s'inquiètent toutefois d'un pouvoir d'achat en berne qui pourrait freiner les achats en végétal en 2022.

III. Perspectives d'avenir

Le printemps 2022 s'est avéré globalement plus compliqué dans le secteur de l'horticulture pépinière que les années précédentes. Dans le réseau des paysagistes et des collectivités locales, le marché s'est plutôt bien comporté avec même des manques sur certains végétaux. Par contre, sur le marché de la distribution (jardinerie, grandes surfaces alimentaires), le printemps a été plus difficile. Pour les pépiniéristes, de gros achats ont été réalisés en début de saison puis le commerce a été très ralenti.

En horticulture, la saison a eu des difficultés à démarrer. Beaucoup de plantes restent encore en serres. Tous les segments de production horticole ont été touchés y compris les plants potagers, habituellement convoités. On peut mettre en avant un pouvoir d'achat en berne et des arbitrages sur la consommation, une météo pas toujours clémente avec risque de gel, la sécheresse avec les restrictions d'arrosage.

Comme pour les autres productions, la filière horticole doit faire face à des hausses de prix des intrants, des difficultés d'approvisionnement voire de manque d'approvisionnement sur l'inerte (poterie, conteneurs, tuteurs, ...). Avec l'augmentation des prix de l'énergie, certaines cultures peuvent même être remises en cause.

PRESENTATION DU GROUPE

Travail dans l'exploitation		
	Total	/exploit
Nombre d'entreprises	17	
Individuelles	7	
Sociétés	10	
Nombre d'UTA	24	1,4
En société	17	1,7
Nombre d'UTH totaux	71	4,2

Résultats économiques	
	Moyenne
EBE/UTA	50 735
Résultat courant/UTA	29 515

Les Résultats sont
calculés par UTA
= Unités de Travail
Agricole définies pour la
Dimension Economique

Répartition du foncier	
	Moyenne
Surface Totale	23,5
Dt fermage, metayage	19,4
Dt propriété	4,2
Surface utile	22,8

Répartition des produits	
	Moyenne
PRODUIT BRUT	238 313
Dt : Grandes cultures ⁽¹⁾	
Cultures spéciales	
Maraichage	
Horticulture	81,6%
Semences	
Cultures Plantées	
Viticulture	
Arboriculture	
S.F.P ⁽¹⁾	
Hors sol	
Subvention exploitation	

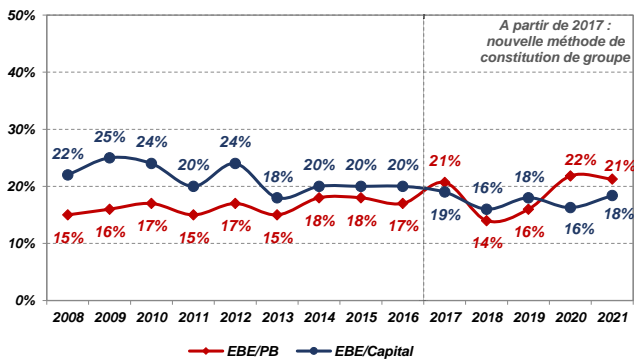
⁽¹⁾ hors subvention d'exploitation

ANALYSE FINANCIÈRE - BILAN

	Moyenne
Capital d'exploitation	
Par UTA	275 785
Par Ha	12 081
Par UTH	92 909
Taux d'endettement	47,8%
Dont endettement CT	23,9%
Fonds de roulement	131 793
Annuités en % de l'EBE	36,3%
Trésorerie nette	42 672
Coût moyen de l'endettement	1,0%
EBE en % du capital exploitation	18,4%

**Les Résultats sont
calculés par UTA**
= Unités de Travail
Agricole définies pour la
Dimension Economique

Rentabilité



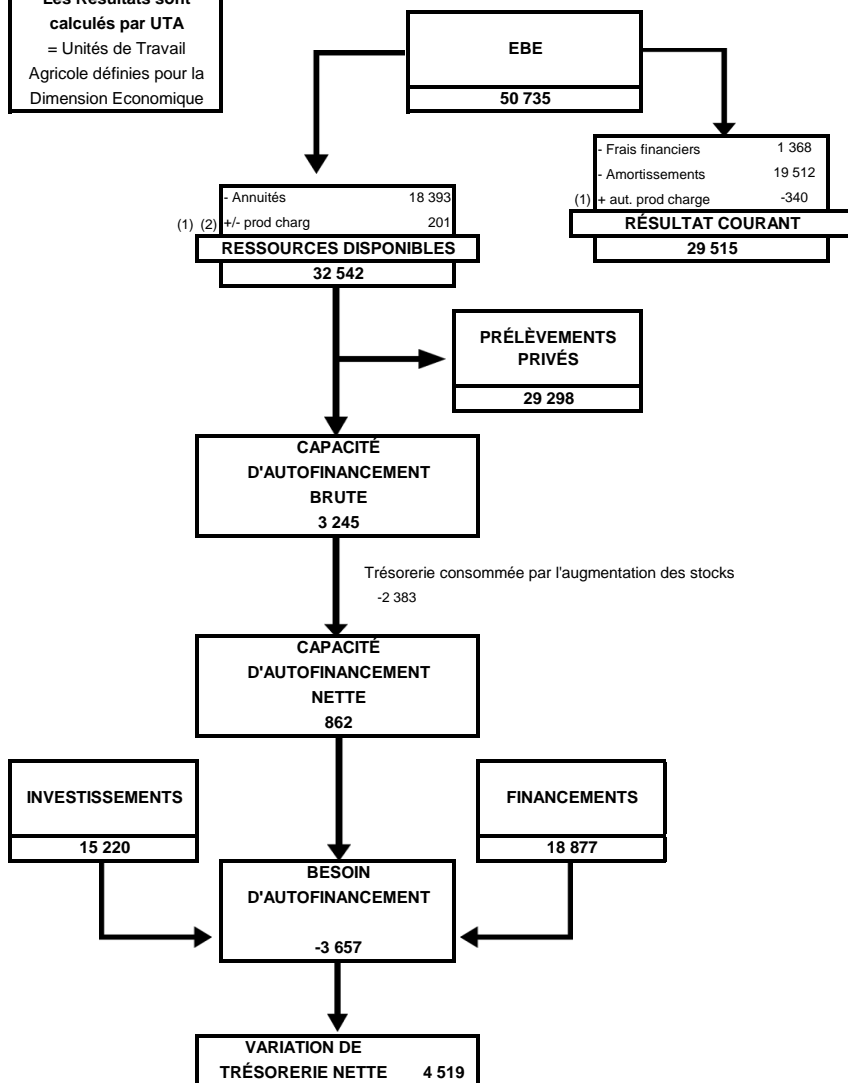
DU PRODUIT AU RÉSULTAT

Les Résultats sont
calculés par UTA
= Unités de Travail
Agricole définies pour la
Dimension Economique

	Moyenne	
	TOTAL	en %
PRODUIT BRUT	238 313	100,0%
Dont subventions exploitations	3 898	1,6%
Engrais	8 759	3,7%
Semences	53 934	22,6%
Produits de défense sanitaire	5 573	2,3%
Emballages	4 347	1,8%
Combustibles	399	0,2%
Main d'œuvre temporaire	20 015	8,4%
Autres charges directes	2 632	4,6%
TOTAL CHARGES OPERATIONNELLES ET DIRECTES	95 658	40,1%
MARGE GLOBALE	142 654	59,9%
CHARGES DE STRUCTURE		
MÉCANISATION	22 584	9,5%
Carburants et lubrifiants	2 764	1,2%
Locations matériels et travaux / tiers	14 335	6,0%
Entretien, réparations et petits matériels	5 485	2,3%
MAIN-d'OEUVRE	35 381	14,8%
Main d'œuvre permanente	27 042	11,3%
Charges sociales des exploitations	8 340	3,5%
AUTRES CHARGES de STRUCTURE	33 954	14,2%
TOTAL des CHARGES de STRUCTURE	91 919	38,6%
EXCÉDENT BRUT D'EXPLOITATION	50 735	21,3%
CHARGES FINANCIÈRES	1 368	0,6%
Intérêts des emprunts exploit* à plus d'un an	929	
Intérêts des emprunts à moins d'un an + agios	439	
AMORTISSEMENTS	19 512	8,2%
Dont matériel et installations	13 290	5,6%
Autres produits et charges annexes	-340	
RÉSULTAT COURANT	29 515	12,4%

DU REVENU A LA TRÉSORERIE

Les Résultats sont
calculés par UTA
= Unités de Travail
Agricole définies pour la
Dimension Economique



⁽¹⁾ autres produits et charges (Comptes 75 et 65)

⁽²⁾ pertes et profits exceptionnels (Comptes 77 et 67)

LEXIQUE

On trouvera dans ce lexique la définition des critères employés dans les différentes pages de présentation de chaque système.

Présentation

U.T.H. (Unité de Travailleurs Humains) : Unité de travail correspondant à une personne travaillant à temps plein sur une exploitation (chef d'exploitation, salarié, conjoint collaborateur, ...).

U.T.A. (Unité de Travail Agricole) : Unité de travail correspondant aux chefs d'exploitation agricole (y compris conjoint collaborateur)

S.A.U. (Surface Agricole Utile) : Surfaces en culture et surfaces fourragères

S.F.P. (Surface Fourragère Principale) : Surface fourragère consacrée aux animaux.
Exemple : prairies, maïs fourrage.

U.G.B. (Unité Gros Bovins) : Unité de mesure correspondant aux besoins alimentaires annuels en fourrage d'une vache.

Produit Brut : Ensemble des ventes, des subventions d'exploitation et des variations de stocks, diminuées des achats d'animaux.

E.B.E. (Excédent Brut d'Exploitation) : Produit brut diminué des charges opérationnelles, directes et de structure (avant amortissement et frais financiers).

Résultat Courant (ou Revenu Agricole) : Bénéfice de l'exploitation hors produits et charges exceptionnelles.

O.C.M. : Organisation Commune des Marchés

Analyse Financière - Bilan

Capital d'exploitation : Ensemble de l'actif (immobilisation, stocks, créances, disponible) excepté les terres.

Fonds de roulement : Fonds pérennes (fonds propres, emprunts LMT, subventions d'équipement) affectés au financement des stocks et des avances aux cultures. Un fonds de roulement insuffisant nécessite le recours à un financement court terme.

Taux d'endettement : Total des dettes long, moyen et court terme sur le total de l'actif, exprimé en pourcentage.

Coût moyen de l'endettement : Frais financiers à long, moyen et court terme sur le total des dettes.

Trésorerie Nette : Créances et disponible diminués des dettes à court terme.

Résultat

Marge Brute : C'est le produit brut diminué des charges opérationnelles.

Charges opérationnelles : Charges proportionnelles aux productions, communes à toutes les exploitations. Exemples : charges de cultures (engrais, semences, phyto), charges alimentation animaux, produits et honoraires vétérinaires, produits de reproduction animales, fournitures diverses, travaux par tiers animaux, taxes sur les produits.

Charges directes : Charges directement affectables à la production, spécifiques, à l'organisation de l'exploitation (emballages, combustibles, location de matériel, assurances spécifiques, charges de la main d'œuvre temporaire, travaux par entreprise).

Charges de structure : Charges non liées au volume de production, parfois appelées charges fixes (ex: fermage, cotisations sociales, etc. ...).

Ont également contribué à la réalisation de cette étude :

CHAMBRE D'AGRICULTURE DES PAYS DE LA LOIRE

Pierre Yves AMPROU,
Clémentine LIBEER
Christian PETITEAU
Nelly LE BOURHIS

Responsables de la publication :
Francis HOULET et Christian PETITEAU
14 Avenue Jean Joxé – 49000 ANGERS

Imprimé par les Ateliers Paquereau – Angers

ISSN : 2804-3456 par la BNF

CENTRES AS

AS - AFAC

Philippe PANNETIER

AS CEFIGA

Alain RENARD – Timothée LEGUEN

AS CEFIGA 37

Patrice CHASLES – Thomas RIGAUULT

AS CENTRE LOIRE

Florent COURTIN

AS DEUX-SEVRES

Nicolas TOUCHARD

AS LOIRE-ATLANTIQUE VENDEE Bernard BARRETEAU

AS MAINE-ET-LOIRE Francis HOULET - Evelyne GILBERT – Fabien CORNU – Jean René DILE

GIE ENTR'AS

Jean François CHABEAUTI

44 • Loire-Atlantique



◆ Maison de l'Agriculture
Rue Pierre Adolphe Bobierre - La Géraudière
44939 Nantes cedex 9 - Tél. 02.40.16.36.48
Mail : contact@as44-85.fr - Web : www.as44-85.fr



◆ Rue Pierre Adolphe Bobierre - La Géraudière
44939 Nantes cedex 9 - Tél. 02.53.46.60.00
Mail : accueil-nantes@pl.chambagri.fr
Web : www.pays-de-la-loire.chambres-agriculture.fr

49 • Maine-et-Loire



◆ Maison de l'Agriculture - 14 avenue Jean Joxé
49006 Angers cedex 01 - Tél. 02.85.35.75.00
Mail : contact@as49.fr - Web : www.as49.fr



◆ Maison de l'Agriculture - 14 avenue Jean Joxé
49006 Angers cedex 01 - Tél. 02.41.96.75.00
Mail : accueil-angers@pl.chambagri.fr
Web : www.pays-de-la-loire.chambres-agriculture.fr

79 • Deux-Sèvres



◆ Maison de l'Agriculture - Les Rurales
79231 Prahecq cedex - Tél. 05.49.77.16.66
Mail : as.deux-sevres@as-pc.fr
Web : www.as79.fr



◆ Les Rurales - 79231 Prahecq cedex
Tél. 05.49.77.15.15
Mail : accueil@deux-sevres.chambagri.fr
Web : www.deux-sevres.chambagri.fr

41 • Loir-et-Cher



◆ Maison de l'Agriculture
11 rue Louis Joseph Philippe - CS 41808
41018 Blois cedex
Tél. 02.54.46.22.22
Mail : as-centreloire@agricvl.fr
Web : www.as-centreloire.com



◆ 11, 13, 15 rue Louis Joseph Philippe
41018 Blois - Tél. 02.54.55.20.00
Mail : accueil@loir-et-cher.chambagri.fr
Web : www.loir-et-cher.chambagri.fr

72 • Sarthe



◆ 9 rue Jean Grémillon - 72013 Le Mans cedex 2
Tél. 02.43.43.68.68
Mail : as-cefiga@plus.agri72.com.fr
Web : www.cefiga.fr



◆ 15 rue Jean Grémillon - CS 21312
72013 Le Mans cedex 2 - Tél. 02.43.29.24.24
Mail : accueil-lemans@pl.chambagri.fr
Web : www.pays-de-la-loire.chambres-agriculture.fr

45 • Loiret

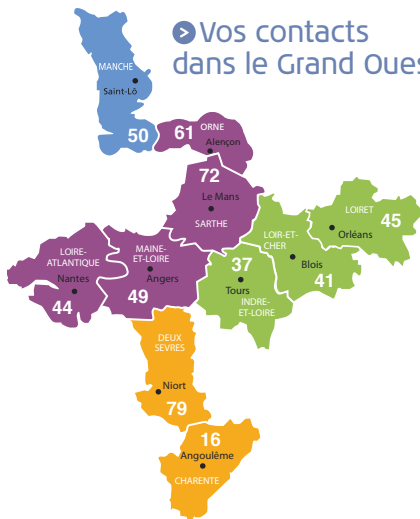


◆ 4 chemin de la Tremblée
45260 Montereau - Tél. 02.85.52.08.94



◆ Cité de l'Agriculture - 13 Av. des Droits de l'Homme
45921 Orléans cedex 09 - Tél. 02.85.52.08.94
Mail : as-centreloire@agricvl.fr
Web : www.as-centreloire.com

Vos contacts dans le Grand Ouest



37 • Indre-et-Loire



◆ Maison des Agriculteurs
9 bis rue Augustin Fresnel - CS 80329
37173 Chambray-lès-Tours cedex
Tél. 02.47.28.30.02
Mail : as-cefiga37@agricvl.fr
Web : www.as-cefiga37.fr



◆ 38 rue Augustin Fresnel - BP 50139
37171 Chambray-lès-Tours cedex
Tél. 02.47.48.37.37
Mail : accueil@cda37.fr
Web : www.cda37.fr

16 • Charente



◆ 53 impasse Louis Daguerre
ZE Ma Campagne - 16000 Angoulême cedex
Tél. 05.45.61.90.90
Mail : asafac@as-pc.fr
Web : www.as-afac.fr



◆ ZE Ma campagne
66 impasse Joseph Niépce
16016 Angoulême cedex
Tél. 05.45.24.49.49
Mail : accueil@charente.chambagri.fr
Web : www.charente.chambre-agriculture.fr

50 • Manche



◆ Maison de l'agriculture
Avenue de Paris - 50009 Saint-Lô
Tél. 02.33.06.48.55
Mail : contact@asnormandie.fr
Web : www.asnormandie.fr



◆ Avenue de Paris - 50009 Saint-Lô
Tél. 02.33.06.48.48
Mail : accueil@manche.chambagri.fr
Web : www.manche.chambres-agriculture.fr