

Références économiques 2021

des entreprises agricoles du Grand Ouest Maraichage



PRESENTATION DE L'ETUDE

L'analyse de groupe présentée pour 2021 a été réalisée conjointement par la Chambre d'Agriculture Pays de la Loire, les chambres départementales de 6 départements (16 - 37 - 41 - 45 - 50 - 79) et les 8 A.G.C. (Associations de Gestion et de Comptabilité) du GIE ENTR'AS : AS-AFAC, AS CEFIGA 37, AS CENTRE-LOIRE (Loir-et-Cher et Loiret), AS Loire-Atlantique-Vendée, AS Maine et Loire, AS Normandie, AS CEFIGA (Sarthe et Orne), AS Deux-Sèvres,

L'étude est conduite à partir des comptabilités **d'un échantillon de 2 501 exploitations en agriculture conventionnelle.**



L'objectif de cette étude est de déterminer des références économiques par grand système de production pour aider les exploitants à analyser leurs résultats, par rapport à ceux d'exploitations comparables.

Les systèmes

L'étude porte sur 15 systèmes de production, 7 à dominantes productions animales, 8 à dominantes productions végétales.

Productions animales :

- bovins lait
- bovins viande
- ovins
- caprins
- porcs
- volailles
- lapins

Productions végétales :

- grandes cultures
- grandes cultures irriguées
- semences
- viticulture Val de Loire
- viticulture Cognac
- arboriculture
- maraîchage
- horticulture

La classification des exploitations en groupes est établie sur la structure et les moyens de production des exploitations. Le groupe caprins évolue en 2021, l'échantillon se base désormais uniquement sur les exploitations qui vendent la totalité de leur production à la laiterie. Les exploitations réalisant de la transformation sont exclues de l'échantillon.

La pondération par U.T.A.

Les résultats sont établis par **U.T.A. = Unité de Travail Agricole**, avec comme référence **1 U.T.A. pour un agriculteur** à plein temps.

Pour comparer les résultats comptables d'une exploitation avec les références de l'étude de groupe, il est préférable de rapporter ces résultats à l'UTA.

Exemple d'une société avec 2 associés exploitants (= 2 UTA) en système Bovins lait :

	Résultats comptables de la société	Résultats de la société par UTA	Moyenne groupe Bovin lait par UTA
SAU	69 ha	34,5 ha	71,0 ha
Produit brut	152 500 €	76 250 €	207 399 €
EBE	64 700 €	32 350 €	55 264 €
Résultat courant	43 500 €	21 750 €	19 796 €
Capital d'exploitation	370 600 €	185 300 €	357 967 €
Trésorerie nette	- 1 900 €	- 950 €	2 039 €
Investissements	42 500 €	21 250 €	32 762 €
Financements	30 800 €	15 400 €	30 760 €

Les critères exprimés :

- en pourcentage (le taux d'endettement, les charges en % du produit brut),
- par hectare de SAU (charges de culture, coût de la mécanisation)
- par UGB (charges d'élevage)

Ne sont pas modifiés par la présentation des résultats par UTA, et sont à comparer aux mêmes critères issus des documents comptables et de gestion de l'exploitation.

Les marges brutes des ateliers de production

L'analyse des différents systèmes de production permet de comparer les résultats économiques d'une exploitation à ceux d'une moyenne représentative d'un ensemble d'exploitations ayant un système de production similaire. Cette comparaison par grands postes peut être affinée à travers l'analyse des marges par culture ou atelier.

Des graphiques retracent également l'évolution de quelques critères clés tels que les marges brutes des cultures les plus fréquentes dans nos départements.

Le premier niveau de marge appelé « marge brute » prend en compte le produit brut diminué des charges opérationnelles communes à toutes les exploitations (aliments, engrais, traitements, ...).

Le deuxième niveau de marge appelé « marge de l'activité » ou « marge de la culture » prend en compte les charges directement affectables à la production sans pour autant être présentes dans toutes les exploitations (ex : les travaux de récolte peuvent être réalisés par l'exploitant équipé d'une moissonneuse ou bien par une CUMA ou entreprise de travaux agricoles, ...).

Les marges calculées sur de faibles échantillons devront être interprétées avec prudence.

MARAICHAGE



GRUPE MARAÎCHAGE

Le groupe comprend 29 exploitations dont 9 entreprises individuelles.

Une exploitation moyenne équivaut à 1.3 UTA et au total 5,1 UTH avec la main d'œuvre salariée.

I. Regard sur les résultats 2021

En 2021, les entreprises du groupe ont en moyenne dégagé un EBE de 138 794 € par UTA (soit 32 % du produit), équivalent à 2020. A prendre en considération, les entreprises en AB ont été retirées du groupe d'étude. Cet EBE a permis le remboursement des emprunts (39 741 €) laissant 100 296 € par UTA pour les prélèvements privés et l'autofinancement des investissements.

Les investissements de 58 753 € (13,5 % du produit) ont été financés à 86 % par l'emprunt et un appel à la trésorerie pour le solde. La situation moyenne de trésorerie s'est fortement développée (trésorerie nette de 20 386 € soit 4,7 % du produit soit - 75 % par rapport à 2020) à cause du retour des habitudes de consommations dans les magasins et la fin de la vente directe.

La main-d'œuvre salariée est le second poste de charge (17,5 % du produit) à un niveau proche des charges opérationnelles et directes (hors charges de main-d'œuvre à 24 % du produit).

II. Faits marquants de 2021

Le début d'année 2021, jusqu'au mois de septembre, a été marqué par la douceur, voire la fraîcheur et par les pluies, relativement régulières. Les cultures de plein champ ont donné des rendements très corrects quelques soient les contextes de production. La deuxième partie d'année a été un peu plus sèche, et l'hiver 2021-2022 a été plutôt doux.

Les marchés ont été corrects sur le printemps, mais sans euphorie. Avec un été mitigé, le marché des légumes d'été est resté très calme.

A partir de l'automne, le contexte commercial est devenu très compliqué pour l'ensemble des produits. L'envolée des cours des matières premières (carburant, farine, pains,...) a provoqué une modification de la composition des paniers d'achats avec moins de produits sous label notamment. Le début de guerre en Ukraine entraîne un allongement très important des délais d'approvisionnement de nombreux intrants et une explosion des coûts.

III. Perspectives d'avenir

Après une année 2021 avec le retour des habitudes de consommation et de la baisse du marché des légumes frais, le contexte géopolitique européen accélère la crise de la consommation. Les perspectives des augmentations des charges opérationnelles et de structures imposent des choix aux producteurs.

Face aux évolutions de consommation et à l'inflation des produits de consommation, la filière fruit et légumes se prépare à des temps difficiles avec des négociations fortes sur les prix et des productions qui ne s'écoulent pas.

Le coût et la disponibilité de la main d'œuvre est fondamentalement la clé de compétitivité d'une entreprise. La problématique de la fidélisation et du recrutement des salariés est une des principales problématiques des chefs d'entreprises. Ajouter à cela des restrictions pour certaines ressources (eau notamment) qui pour certains bassins vont obliger à une réflexion collective de production. Le bassin de production restera attractif pour les acheteurs si les « metteurs en marché » coopératives ou privés arrivent à positionner et vendre des produits de qualité et avec une visibilité des volumes. Leur tâche se complexifie avec les changements climatiques et le nombre de plus en plus fréquent d'accidents du climat couplés à des risques sanitaires de plus en plus nombreux.

PRESENTATION DU GROUPE

Travail dans l'exploitation		
	Total	/exploit
Nombre d'entreprises	29	
Individuelles	9	
Sociétés	20	
Nombre d'UTA	39	1,3
En société	29	1,5
Nombre d'UTH totaux	149	5,1

Résultats économiques	
	Moyenne
EBE/UTA	138 794
Résultat courant/UTA	75 716

Les Résultats sont
calculés par UTA
= Unités de Travail
Agricole définies pour la
Dimension Economique

Répartition des produits	
	Moyenne
PRODUIT BRUT	430 712
Dt : Grandes cultures ⁽¹⁾	
Cultures spéciales	
Maraichage	82,4%
Horticulture	
Semences	
Cultures Plantées	
Viticulture	
Arboriculture	
S.F.P ⁽¹⁾	
Hors sol	
Subvention exploitation	

⁽¹⁾ hors subvention d'exploitation

Répartition du foncier	
	Moyenne
Surface Totale	56,4
Dt fermage, metayage	54,3
Dt propriété	2,1
Surface utile	55,6

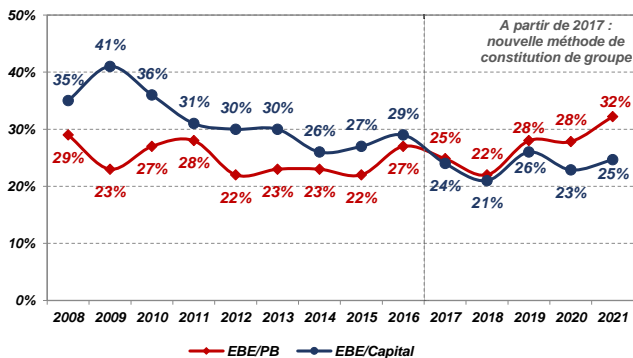
Utilisation du sol en % SAU	
	Moyenne
Grandes cultures	50,0%
Fourrages	
Cultures spécialisées	46,4%
Plantations	0,0%
Autres	

ANALYSE FINANCIÈRE - BILAN

	Moyenne
Capital d'exploitation	
Par UTA	563 101
Par Ha	10 135
Par UTH	147 766
Taux d'endettement	45,8%
Dont endettement CT	16,1%
Fonds de roulement	220 323
Annuités en % de l'EBE	28,6%
Trésorerie nette	126 733
Coût moyen de l'endettement	1,0%
EBE en % du capital exploitation	24,6%

**Les Résultats sont
calculés par UTA**
= Unités de Travail
Agricole définies pour la
Dimension Economique

Rentabilité



CHARGES OPÉRATIONNELLES et de MÉCANISATION

Les Résultats sont
calculés par UTA
= Unités de Travail
Agricole définies pour la
Dimension Economique

CHARGES OPÉRATIONNELLES ET DIRECTES

CHARGES OPERATIONNELLES	Moyenne	
	ha SAU	% du PB
Charges de cultures hors travaux/tiers	1 527	19,7%
Dont Engrais	430	5,6%
Semences - plants	768	9,9%
Produits de défense sanitaire	288	3,7%
		% du PB
Total charges d'élevage		0,3%
Taxes sur les produits		1,4%
	ha SAU	% du PB
TOTAL CHARGES OPERATIONNELLES ⁽¹⁾	1 539	19,9%

⁽¹⁾ hors travaux par tiers cultures

CHARGES DIRECTES	Moyenne	
	ha SAU	% du PB
Dont emballages	141	1,8%
Combustibles	7	0,1%
Produits œnologiques		
Main d'œuvre temporaire	252	3,3%
Autres	98	1,3%
TOTAL CHARGES DIRECTES	498	6,4%

COÛT DE LA MÉCANISATION

COÛT DE LA MÉCANISATION	Moyenne	
	ha SAU	% du PB
Dont Carburant-lubrifiant	172	2,2%
Entretien réparations	313	4,0%
Travaux / Tiers et locations matériel	327	4,2%
Amortissements ⁽²⁾	879	11,3%
TOTAL CHARGES DE MECANISATION	1 692	21,8%

⁽²⁾ ces amortissements comprennent une partie du matériel spécialisé hors sol

DU PRODUIT AU RÉSULTAT

Les Résultats sont
calculés par UTA
= Unités de Travail
Agricole définies pour la
Dimension Economique

Moyenne
SAU = 56 ha

	TOTAL	€/ha	en %
+ PRODUIT BRUT	430 712	7 753	100,0%
Dont subventions exploitations	11 793	212	2,7%
- Charges opérationnelles	85 500	1 539	19,9%
- Charges Directes	27 689	498	6,4%
= MARGE GLOBALE	317 524	5 715	73,7%

FONCIER et BATIMENT	15 939	287	3,7%
Fermages et charges locatives	14 298		
Entretien	1 641		
MÉCANISATION	45 152	813	10,5%
Carburants et lubrifiants	9 556		
Locations matériels et travaux / tiers	18 194		
Entretien, réparations et petits matériels	17 402		
MAIN-d'OEUVRE	75 496	1 359	17,5%
Rémunérations et indemnités des salariés	53 066		
Charges sociales des exploitants	22 430		
AUTRES CHARGES de STRUCTURE	42 142	759	9,8%
Eau, gaz, EDF	9 670		
Autres fournitures	2 976		
Assurances	6 985		
Intermédiaires et honoraires	4 758		
Transports et déplacements	1 374		
Impôts et taxes divers	8 673		
Autres charges d'exploitation	7 706		
TOTAL des CHARGES de STRUCTURE	178 730	3 217	41,5%

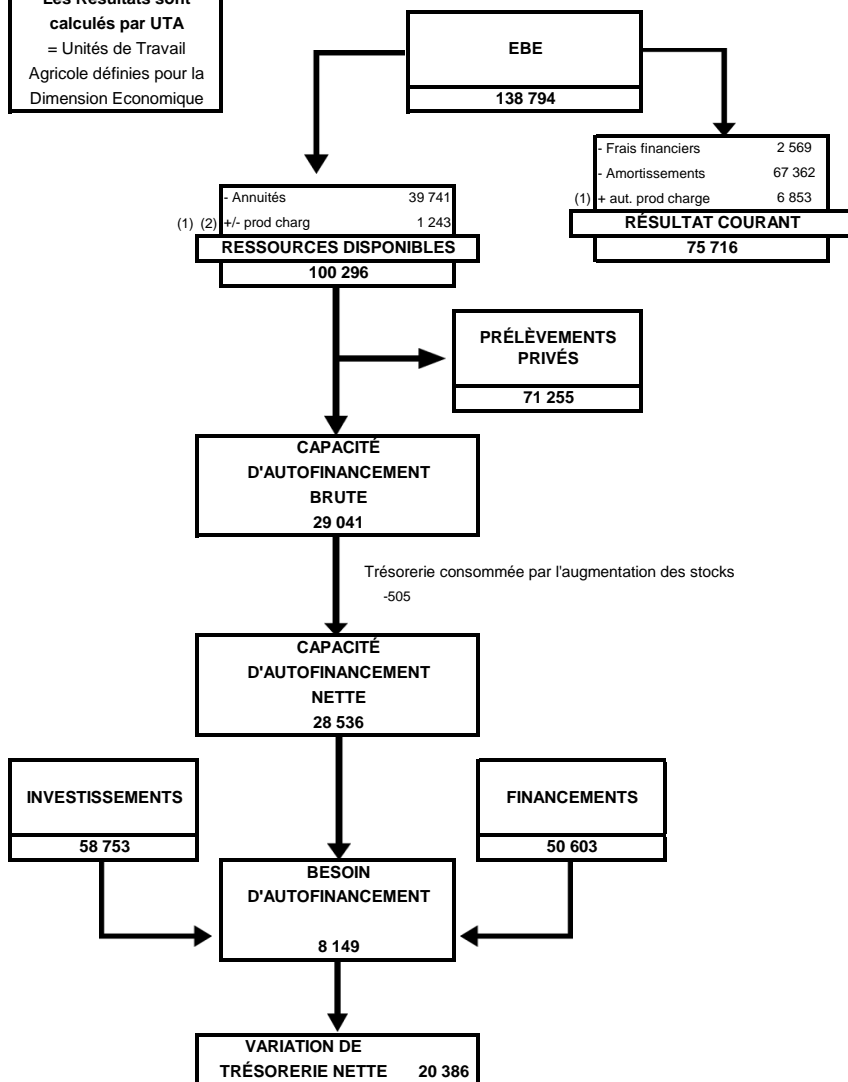
EXCÉDENT BRUT D'EXPLOITATION	138 794	2 498	32,2%
-------------------------------------	----------------	--------------	--------------

CHARGES FINANCIÈRES	2 569	46	0,6%
Intérêts des emprunts exploit* à plus d'un an	2 025		
Intérêts des emprunts à moins d'un an + agios	544		
AMORTISSEMENTS	67 362	1 212	15,6%
Dont matériel et installations	48 836	879	11,3%
Autres produits et charges annexes	6 853		

RÉSULTAT COURANT	75 716	1 363	17,6%
-------------------------	---------------	--------------	--------------

DU REVENU A LA TRÉSORERIE

Les Résultats sont
calculés par UTA
= Unités de Travail
Agricole définies pour la
Dimension Economique



⁽¹⁾ autres produits et charges (Comptes 75 et 65)

⁽²⁾ pertes et profits exceptionnels (Comptes 77 et 67)

LEXIQUE

On trouvera dans ce lexique la définition des critères employés dans les différentes pages de présentation de chaque système.

Présentation

U.T.H. (Unité de Travailleurs Humains) : Unité de travail correspondant à une personne travaillant à temps plein sur une exploitation (chef d'exploitation, salarié, conjoint collaborateur, ...).

U.T.A. (Unité de Travail Agricole) : Unité de travail correspondant aux chefs d'exploitation agricole (y compris conjoint collaborateur)

S.A.U. (Surface Agricole Utile) : Surfaces en culture et surfaces fourragères

S.F.P. (Surface Fourragère Principale) : Surface fourragère consacrée aux animaux.
Exemple : prairies, maïs fourrage.

U.G.B. (Unité Gros Bovins) : Unité de mesure correspondant aux besoins alimentaires annuels en fourrage d'une vache.

Produit Brut : Ensemble des ventes, des subventions d'exploitation et des variations de stocks, diminuées des achats d'animaux.

E.B.E. (Excédent Brut d'Exploitation) : Produit brut diminué des charges opérationnelles, directes et de structure (avant amortissement et frais financiers).

Résultat Courant (ou Revenu Agricole) : Bénéfice de l'exploitation hors produits et charges exceptionnelles.

O.C.M. : Organisation Commune des Marchés

Analyse Financière - Bilan

Capital d'exploitation : Ensemble de l'actif (immobilisation, stocks, créances, disponible) excepté les terres.

Fonds de roulement : Fonds pérennes (fonds propres, emprunts LMT, subventions d'équipement) affectés au financement des stocks et des avances aux cultures. Un fonds de roulement insuffisant nécessite le recours à un financement court terme.

Taux d'endettement : Total des dettes long, moyen et court terme sur le total de l'actif, exprimé en pourcentage.

Coût moyen de l'endettement : Frais financiers à long, moyen et court terme sur le total des dettes.

Trésorerie Nette : Créances et disponible diminués des dettes à court terme.

Résultat

Marge Brute : C'est le produit brut diminué des charges opérationnelles.

Charges opérationnelles : Charges proportionnelles aux productions, communes à toutes les exploitations. Exemples : charges de cultures (engrais, semences, phyto), charges alimentation animaux, produits et honoraires vétérinaires, produits de reproduction animales, fournitures diverses, travaux par tiers animaux, taxes sur les produits.

Charges directes : Charges directement affectables à la production, spécifiques, à l'organisation de l'exploitation (emballages, combustibles, location de matériel, assurances spécifiques, charges de la main d'œuvre temporaire, travaux par entreprise).

Charges de structure : Charges non liées au volume de production, parfois appelées charges fixes (ex: fermage, cotisations sociales, etc. ...).

Ont également contribué à la réalisation de cette étude :

CHAMBRE D'AGRICULTURE DES PAYS DE LA LOIRE

Pierre Yves AMPROU,
Clémentine LIBEER
Christian PETITEAU
Nelly LE BOURHIS

Responsables de la publication :
Francis HOULET et Christian PETITEAU
14 Avenue Jean Joxé – 49000 ANGERS

Imprimé par les Ateliers Paquereau – Angers

ISSN : 2804-3456 par la BNF

CENTRES AS

AS - AFAC

Philippe PANNETIER

AS CEFIGA

Alain RENARD – Timothée LEGUEN

AS CEFIGA 37

Patrice CHASLES – Thomas RIGAUULT

AS CENTRE LOIRE

Florent COURTIN

AS DEUX-SEVRES

Nicolas TOUCHARD

AS LOIRE-ATLANTIQUE VENDEE Bernard BARRETEAU

AS MAINE-ET-LOIRE Francis HOULET - Evelyne GILBERT – Fabien CORNU – Jean René DILE

GIE ENTR'AS

Jean François CHABEAUTI

44 • Loire-Atlantique



◆ Maison de l'Agriculture
Rue Pierre Adolphe Bobierre - La Géraudière
44939 Nantes cedex 9 - Tél. 02.40.16.36.48
Mail : contact@as44-85.fr - Web : www.as44-85.fr



◆ Rue Pierre Adolphe Bobierre - La Géraudière
44939 Nantes cedex 9 - Tél. 02.53.46.60.00
Mail : accueil-nantes@pl.chambagri.fr
Web : www.pays-de-la-loire.chambres-agriculture.fr

49 • Maine-et-Loire



◆ Maison de l'Agriculture - 14 avenue Jean Joxé
49006 Angers cedex 01 - Tél. 02.85.35.75.00
Mail : contact@as49.fr - Web : www.as49.fr



◆ Maison de l'Agriculture - 14 avenue Jean Joxé
49006 Angers cedex 01 - Tél. 02.41.96.75.00
Mail : accueil-angers@pl.chambagri.fr
Web : www.pays-de-la-loire.chambres-agriculture.fr

79 • Deux-Sèvres



◆ Maison de l'Agriculture - Les Rurales
79231 Prahecq cedex - Tél. 05.49.77.16.66
Mail : as.deux-sevres@as-pc.fr
Web : www.as79.fr



◆ Les Rurales - 79231 Prahecq cedex
Tél. 05.49.77.15.15
Mail : accueil@deux-sevres.chambagri.fr
Web : www.deux-sevres.chambagri.fr

41 • Loir-et-Cher



◆ Maison de l'Agriculture
11 rue Louis Joseph Philippe - CS 41808
41018 Blois cedex
Tél. 02.54.46.22.22
Mail : as-centreloire@agricvl.fr
Web : www.as-centreloire.com



◆ 11, 13, 15 rue Louis Joseph Philippe
41018 Blois - Tél. 02.54.55.20.00
Mail : accueil@loir-et-cher.chambagri.fr
Web : www.loir-et-cher.chambagri.fr

72 • Sarthe



◆ 9 rue Jean Grémillon - 72013 Le Mans cedex 2
Tél. 02.43.43.68.68
Mail : as-cefiga@plus.agri72.com.fr
Web : www.cefiga.fr



◆ 15 rue Jean Grémillon - CS 21312
72013 Le Mans cedex 2 - Tél. 02.43.29.24.24
Mail : accueil-lemans@pl.chambagri.fr
Web : www.pays-de-la-loire.chambres-agriculture.fr

45 • Loiret

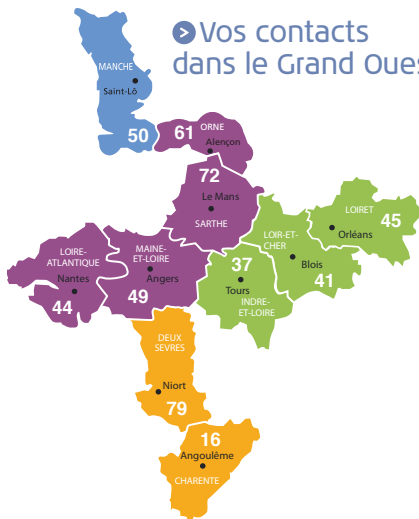


◆ 4 chemin de la Tremblée
45260 Montereau - Tél. 02.85.52.08.94



◆ Cité de l'Agriculture - 13 Av. des Droits de l'Homme
45921 Orléans cedex 09 - Tél. 02.85.52.08.94
Mail : as-centreloire@agricvl.fr
Web : www.as-centreloire.com

Vos contacts dans le Grand Ouest



37 • Indre-et-Loire



◆ Maison des Agriculteurs
9 bis rue Augustin Fresnel - CS 80329
37173 Chambray-lès-Tours cedex
Tél. 02.47.28.30.02
Mail : as-cefiga37@agricvl.fr
Web : www.as-cefiga37.fr



◆ 38 rue Augustin Fresnel - BP 50139
37171 Chambray-lès-Tours cedex
Tél. 02.47.48.37.37
Mail : accueil@cda37.fr
Web : www.cda37.fr

16 • Charente



◆ 53 impasse Louis Daguerre
ZE Ma Campagne - 16000 Angoulême cedex
Tél. 05.45.61.90.90
Mail : asafac@as-pc.fr
Web : www.as-afac.fr



◆ ZE Ma campagne
66 impasse Joseph Niépce
16016 Angoulême cedex
Tél. 05.45.24.49.49
Mail : accueil@charente.chambagri.fr
Web : www.charente.chambre-agriculture.fr

50 • Manche



◆ Maison de l'agriculture
Avenue de Paris - 50009 Saint-Lô
Tél. 02.33.06.48.55
Mail : contact@asnormandie.fr
Web : www.asnormandie.fr



◆ Avenue de Paris - 50009 Saint-Lô
Tél. 02.33.06.48.48
Mail : accueil@manche.chambagri.fr
Web : www.manche.chambres-agriculture.fr