

Références économiques 2021

des entreprises agricoles

du Grand Ouest **Ovins**



PRESENTATION DE L'ETUDE

L'analyse de groupe présentée pour 2021 a été réalisée conjointement par la Chambre d'Agriculture Pays de la Loire, les chambres départementales de 6 départements (16 - 37 - 41 - 45 - 50 - 79) et les 8 A.G.C. (Associations de Gestion et de Comptabilité) du GIE ENTR'AS : AS-AFAC, AS CEFIGA 37, AS CENTRE-LOIRE (Loir-et-Cher et Loiret), AS Loire-Atlantique-Vendée, AS Maine et Loire, AS Normandie, AS CEFIGA (Sarthe et Orne), AS Deux-Sèvres,

L'étude est conduite à partir des comptabilités **d'un échantillon de 2 501 exploitations en agriculture conventionnelle.**



L'objectif de cette étude est de déterminer des références économiques par grand système de production pour aider les exploitants à analyser leurs résultats, par rapport à ceux d'exploitations comparables.

Les systèmes

L'étude porte sur 15 systèmes de production, 7 à dominantes productions animales, 8 à dominantes productions végétales.

Productions animales :

- bovins lait
- bovins viande
- ovins
- caprins
- porcs
- volailles
- lapins

Productions végétales :

- grandes cultures
- grandes cultures irriguées
- semences
- viticulture Val de Loire
- viticulture Cognac
- arboriculture
- maraîchage
- horticulture

La classification des exploitations en groupes est établie sur la structure et les moyens de production des exploitations. Le groupe caprins évolue en 2021, l'échantillon se base désormais uniquement sur les exploitations qui vendent la totalité de leur production à la laiterie. Les exploitations réalisant de la transformation sont exclues de l'échantillon.

La pondération par U.T.A.

Les résultats sont établis par **U.T.A. = Unité de Travail Agricole**, avec comme référence **1 U.T.A. pour un agriculteur** à plein temps.

Pour comparer les résultats comptables d'une exploitation avec les références de l'étude de groupe, il est préférable de rapporter ces résultats à l'UTA.

Exemple d'une société avec 2 associés exploitants (= 2 UTA) en système Bovins lait :

| | Résultats comptables de la société | Résultats de la société par UTA | Moyenne groupe Bovin lait par UTA |
|------------------------|------------------------------------|---------------------------------|-----------------------------------|
| SAU | 69 ha | 34,5 ha | 71,0 ha |
| Produit brut | 152 500 € | 76 250 € | 207 399 € |
| EBE | 64 700 € | 32 350 € | 55 264 € |
| Résultat courant | 43 500 € | 21 750 € | 19 796 € |
| Capital d'exploitation | 370 600 € | 185 300 € | 357 967 € |
| Trésorerie nette | - 1 900 € | - 950 € | 2 039 € |
| Investissements | 42 500 € | 21 250 € | 32 762 € |
| Financements | 30 800 € | 15 400 € | 30 760 € |

Les critères exprimés :

- en pourcentage (le taux d'endettement, les charges en % du produit brut),
- par hectare de SAU (charges de culture, coût de la mécanisation)
- par UGB (charges d'élevage)

Ne sont pas modifiés par la présentation des résultats par UTA, et sont à comparer aux mêmes critères issus des documents comptables et de gestion de l'exploitation.

Les marges brutes des ateliers de production

L'analyse des différents systèmes de production permet de comparer les résultats économiques d'une exploitation à ceux d'une moyenne représentative d'un ensemble d'exploitations ayant un système de production similaire. Cette comparaison par grands postes peut être affinée à travers l'analyse des marges par culture ou atelier.

Des graphiques retracent également l'évolution de quelques critères clés tels que les marges brutes des cultures les plus fréquentes dans nos départements.

Le premier niveau de marge appelé « marge brute » prend en compte le produit brut diminué des charges opérationnelles communes à toutes les exploitations (aliments, engrais, traitements, ...).

Le deuxième niveau de marge appelé « marge de l'activité » ou « marge de la culture » prend en compte les charges directement affectables à la production sans pour autant être présentes dans toutes les exploitations (ex : les travaux de récolte peuvent être réalisés par l'exploitant équipé d'une moissonneuse ou bien par une CUMA ou entreprise de travaux agricoles, ...).

Les marges calculées sur de faibles échantillons devront être interprétées avec prudence.

OVINS



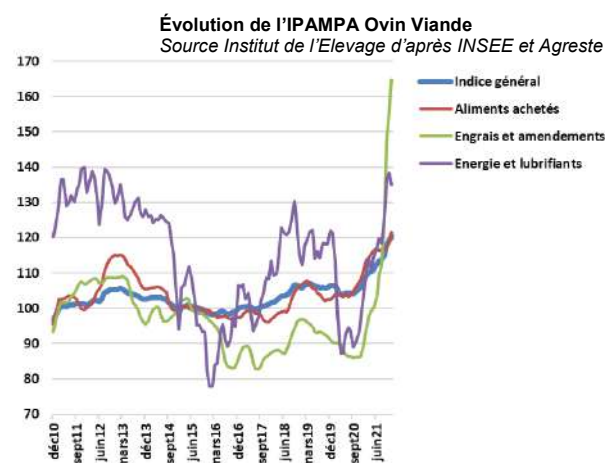
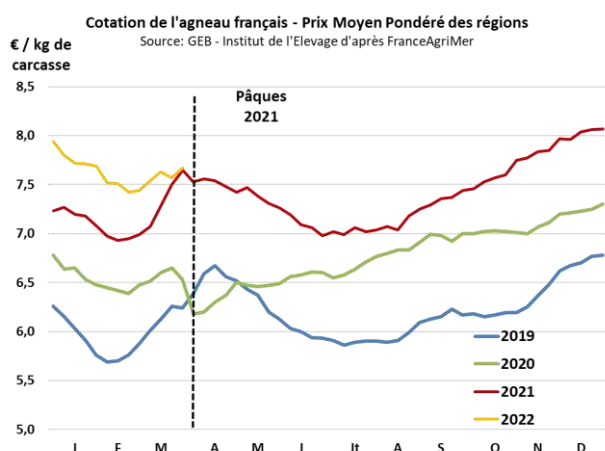
GROUPE OVINS

I - 2021 : Progression du revenu en élevage ovin malgré la hausse des charges

L'année 2021 a vu une nouvelle progression du prix des agneaux, sans l'à-coup subi à Pâques en 2020 lors du premier confinement. Les systèmes les plus orientés vers la production en contre-saison sont donc ceux qui ont connu les plus fortes revalorisations du prix des agneaux. Mais 2021 a aussi vu une forte hausse des prix des intrants, provoquant une stagnation du revenu pour les systèmes les moins autonomes, notamment les systèmes tout herbe. L'actualisation annuelle des systèmes (« cas-types ») du dispositif Inosys-Réseaux d'Élevage permet d'estimer l'impact de la conjoncture économique sur le revenu potentiel des élevages ovins, selon la conduite de l'atelier et les productions associées. Ces chiffres ne représentent pas une moyenne des résultats obtenus en élevage, mais ils constituent une indication de la tendance qui devrait se dégager.

II - L'agneau toujours à la hausse mais une forte reprise de l'inflation des charges

Sur l'ensemble de l'année, la cotation de France AgriMer est en hausse de 9 %, comme déjà en 2020, avec des évolutions différenciées selon les périodes de vente. L'IPAMPA (indice des prix d'achat des moyens de production agricole) ovin-viande progresse de 8,1 %, notamment sous l'effet des carburants et des aliments, dont les prix ont augmenté respectivement de près de 30 % et de plus de 10 %.



III - Un objectif de plus de 20 000 € de revenu

En conjoncture 2021, les trois cas-types ovins spécialisés des Pays de la Loire obtiennent des revenus de l'ordre de 22 000 à 24 000 €/UMO. En zone à bon potentiel, le système spécialisé intensif détient 550 brebis sur 60 hectares, avec un chargement proche de 12 brebis/ha SFP. En zone à moindre potentiel, avec 500 brebis sur 80 ou 70 hectares, le chargement des deux systèmes plus extensifs sont d'un peu plus de 7 brebis/ha SFP. Compte tenu de l'étalement de leurs ventes d'agneaux, les progressions des prix moyens des agneaux sont comprises entre 6 % et 8 %.

En système ovins-bovins viande intensif, avec 500 brebis et 60 vaches en système naisseur-engraisseur pour 2 UMO, l'amélioration du prix des agneaux et des bovins permet de compenser la hausse des charges et le revenu par UMO se maintient au niveau de celui des spécialisés. En système ovins-cultures, avec 400 brebis et 75 hectares de cultures de vente, le revenu progresse fortement grâce à la très bonne conjoncture céréalière, atteignant le seuil de 50 000 €.

| Système | Spécialisé intensif | Spécialisé semi-extensif | Spécialisé saison tout herbe | Des ovins et des bovins viande | Des ovins et des grandes cultures |
|--------------------|---------------------|--------------------------|------------------------------|--------------------------------|-----------------------------------|
| UTA | 1 | 1 | 1 | 2 | 1 |
| SAU | 60 ha | 80 ha | 70 ha | 130 ha | 120 ha |
| Brebis | 550 | 500 | 500 | 500 | 400 |
| Autres productions | 13 ha céréales | 12 ha céréales | | 60 VA 15 ha céréales | 75 ha cultures |
| % primes/PB | 20% | 23% | 26% | 22% | 16% |
| % EBE/PB | 36% | 36% | 36% | 34% | 34% |
| EBE système | 49 800 € | 46 200 € | 39 300 € | 81 100 € | 72 800 € |
| EBE/brebis | 91 € | 92 € | 79 € | | |
| Revenu système | 23 400 € | 22 500 € | 22 100 € | 47 800 € | 50 600 € |
| Revenu/UTA | 23 400 € | 22 500 € | 22 100 € | 23 900 € | 50 600 € |
| Revenu/brebis | 43 € | 45 € | 44 € | | |

Source : Réseau Ovin Ouest, Chambres d'Agriculture – Institut de l'Élevage

PRESENTATION DU GROUPE

| Travail dans l'exploitation | | |
|-----------------------------|-------|----------|
| | Total | /exploit |
| Nombre d'entreprises | 31 | |
| Individuelles | 15 | |
| Sociétés | 16 | |
| Nombre d'UTA | 43 | 1,4 |
| En société | 28 | 1,8 |
| Nombre d'UTH totaux | 44 | 1,4 |

| Résultats économiques | | |
|-----------------------|---------|--|
| | Moyenne | |
| EBE/UTA | 35 149 | |
| Résultat courant/UTA | 16 825 | |

⁽¹⁾Le 1/4 Supérieur est calculé sur le critère EBE / UTA

**Les Résultats sont
calculés par UTA**
= Unités de Travail
Agricole définies pour la
Dimension Economique

| Répartition des produits | | |
|--------------------------------------|---------|--|
| | Moyenne | |
| PRODUIT BRUT | 114 794 | |
| Dt : Grandes cultures ⁽¹⁾ | | |
| Cultures spéciales | | |
| Maraichage | | |
| Horticulture | | |
| Semences | | |
| Cultures Plantées | | |
| Viticulture | | |
| Arboriculture | | |
| S.F.P ⁽¹⁾ | 57,7% | |
| Lait | | |
| Viande Bovine | | |
| Hors sol | | |
| Subvention exploitation | 30,4% | |

⁽¹⁾ hors subvention d'exploitation

| Répartition du foncier | | |
|------------------------|---------|---------|
| | Moyenne | 1/4 sup |
| Surface Totale | 77,5 | |
| Dt fermage, metayage | 61,6 | |
| Dt propriété | 15,8 | |
| Surface utile | 75,1 | |

| Utilisation du sol en % SAU | | |
|-----------------------------|---------|---------|
| | Moyenne | 1/4 sup |
| Grandes cultures | 15,2% | |
| Fourrages | | |
| Cultures spécialisées | | |
| Plantations | | |
| Autres | | |

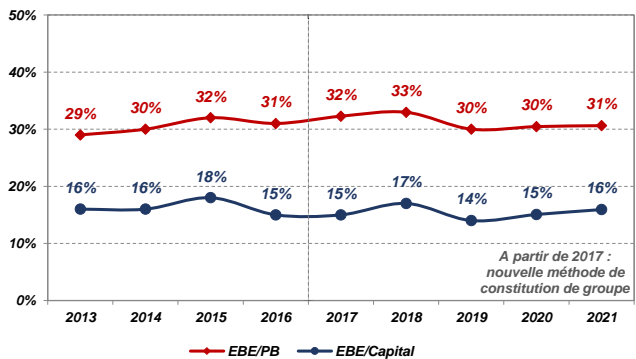
| Ateliers Animaux | | |
|------------------|---------|--|
| | Moyenne | |
| Nombre brebis | 360 | |

ANALYSE FINANCIÈRE - BILAN

| | Moyenne |
|---|---------|
| Capital d'exploitation | |
| Par UTA | 220 703 |
| Par Ha | 2 939 |
| Par UTH | 215 932 |
| Taux d'endettement | 37,5% |
| Dont endettement CT | 9,5% |
| Fonds de roulement | 57 555 |
| Annuités en % de l'EBE | 37,2% |
| Trésorerie nette | 25 295 |
| Coût moyen de l'endettement | 1,2% |
| EBE en % du capital exploitation | 15,9% |

**Les Résultats sont
calculés par UTA**
= Unités de Travail
Agricole définies pour la
Dimension Economique

Rentabilité



CHARGES OPÉRATIONNELLES et de MÉCANISATION

**Les Résultats sont
calculés par UTA**
= Unités de Travail
Agricole définies pour la
Dimension Economique

CHARGES OPÉRATIONNELLES ET DIRECTES

| CHARGES OPERATIONNELLES | Moyenne | |
|---|---------------|----------------|
| | <i>ha SAU</i> | <i>% du PB</i> |
| Charges de cultures hors travaux/tiers | 97 | 6,3% |
| Dont Engrais | 51 | 3,3% |
| Semences - plants | 22 | 1,5% |
| Produits de défense sanitaire | 19 | 1,2% |
| | | % du PB |
| Charges d'élevage | | 25,2% |
| Dont Aliments animaux SFP | | 19,8% |
| Prod + Hono vétérinaires Anix SFP | | 3,3% |
| Travaux par tiers animaux | | 2,0% |
| Taxes sur les produits | | 0,3% |
| | ha SAU | % du PB |
| TOTAL CHARGES OPERATIONNELLES ⁽¹⁾ | 502 | 32,8% |

| | Moyenne | |
|-------------------------------|---------------|----------------|
| | <i>ha SAU</i> | <i>% du PB</i> |
| TOTAL CHARGES DIRECTES | 27 | 1,7% |

⁽¹⁾ hors travaux par tiers cultures

COÛT DE LA MÉCANISATION

| COÛT DE LA MÉCANISATION | Moyenne | |
|---------------------------------------|---------------|----------------|
| | <i>ha SAU</i> | <i>% du PB</i> |
| Dont Carburant-lubrifiant | 45 | 2,9% |
| Entretien réparations | 52 | 3,4% |
| Travaux / Tiers et locations matériel | 70 | 4,6% |
| Amortissements ⁽²⁾ | 200 | 13,1% |
| TOTAL CHARGES DE MECANISATION | 367 | 24,0% |

⁽²⁾ ces amortissements comprennent une partie du matériel spécialisé hors sol

DU PRODUIT AU RÉSULTAT

Les Résultats sont
calculés par UTA
= Unités de Travail
Agricole définies pour la
Dimension Economique

Moyenne
SAU = 75 ha

| | TOTAL | €/ha | en % |
|---------------------------------------|---------|-------|--------|
| + PRODUIT BRUT | 114 794 | 1 529 | 100,0% |
| Dont subventions exploitations | 34 916 | 465 | 30,4% |
| - Charges opérationnelles | 37 679 | 502 | 32,8% |
| - Charges Directes | 2 001 | 27 | 1,7% |
| = MARGE GLOBALE | 75 114 | 1 000 | 65,4% |

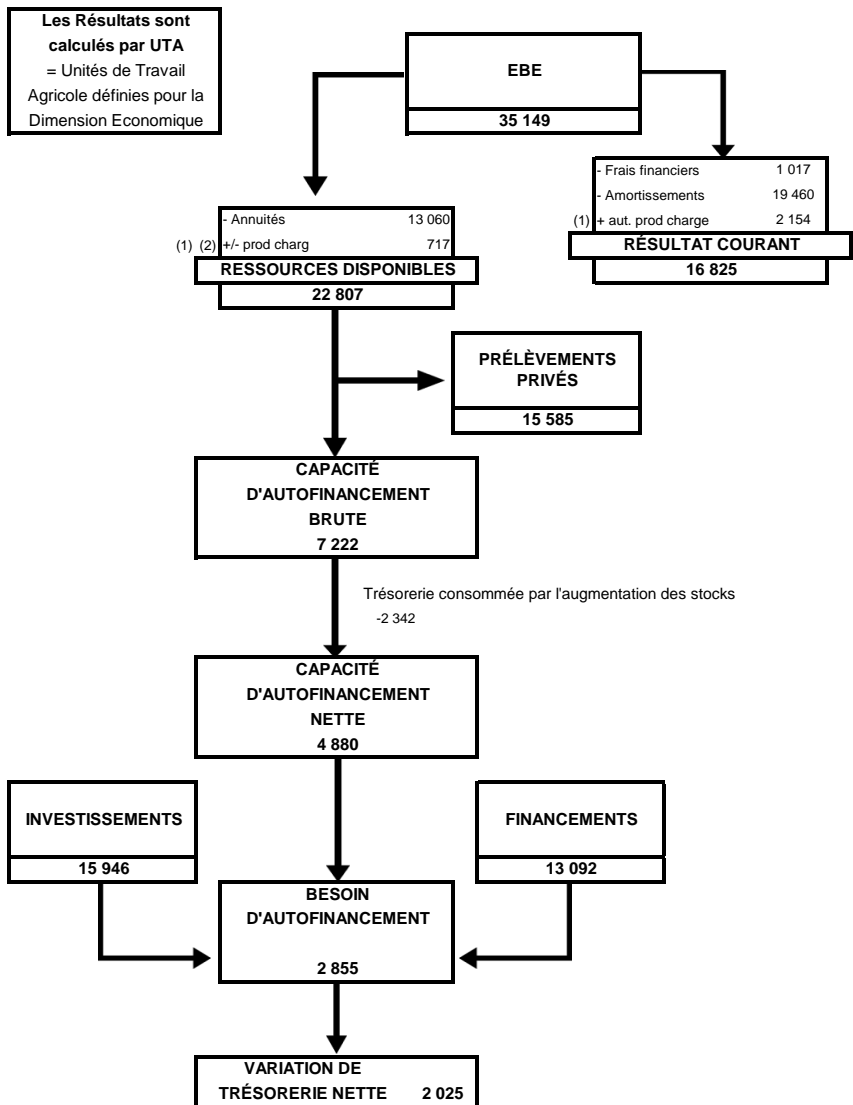
| | | | |
|--|--------|-----|-------|
| FONCIER et BATIMENT | 7 138 | 95 | 6,2% |
| Fermages et charges locatives | 5 980 | | |
| Entretien | 1 158 | | |
| MÉCANISATION | 12 533 | 167 | 10,9% |
| Carburants et lubrifiants | 3 368 | | |
| Locations matériels et travaux / tiers | 5 235 | | |
| Entretien, réparations et petits matériels | 3 929 | | |
| MAIN-d'OEUVRE | 7 503 | 100 | 6,5% |
| Rémunérations et indemnités des salariés | 870 | | |
| Charges sociales des exploitants | 6 633 | | |
| AUTRES CHARGES de STRUCTURE | 12 790 | 170 | 11,1% |
| Eau, gaz, EDF | 1 949 | | |
| Autres fournitures | 1 050 | | |
| Assurances | 3 766 | | |
| Intermédiaires et honoraires | 2 509 | | |
| Transports et déplacements | 373 | | |
| Impôts et taxes divers | 1 234 | | |
| Autres charges d'exploitation | 1 909 | | |
| TOTAL des CHARGES de STRUCTURE | 39 965 | 532 | 34,8% |

| | | | |
|-------------------------------------|--------|-----|-------|
| EXCÉDENT BRUT D'EXPLOITATION | 35 149 | 468 | 30,6% |
|-------------------------------------|--------|-----|-------|

| | | | |
|---|--------|-----|-------|
| CHARGES FINANCIÈRES | 1 017 | 14 | 0,9% |
| Intérêts des emprunts exploit* à plus d'un an | 861 | | |
| Intérêts des emprunts à moins d'un an + agios | 157 | | |
| AMORTISSEMENTS | 19 460 | 259 | 17,0% |
| Dont matériel et installations | 15 028 | 200 | 13,1% |
| Autres produits et charges annexes | 2 154 | | |

| | | | |
|-------------------------|--------|-----|-------|
| RÉSULTAT COURANT | 16 825 | 224 | 14,7% |
|-------------------------|--------|-----|-------|

DU REVENU A LA TRÉSORERIE



⁽¹⁾ autres produits et charges (Comptes 75 et 65)

⁽²⁾ pertes et profits exceptionnels (Comptes 77 et 67)

LEXIQUE

On trouvera dans ce lexique la définition des critères employés dans les différentes pages de présentation de chaque système.

Présentation

U.T.H. (Unité de Travailleurs Humains) : Unité de travail correspondant à une personne travaillant à temps plein sur une exploitation (chef d'exploitation, salarié, conjoint collaborateur, ...).

U.T.A. (Unité de Travail Agricole) : Unité de travail correspondant aux chefs d'exploitation agricole (y compris conjoint collaborateur)

S.A.U. (Surface Agricole Utile) : Surfaces en culture et surfaces fourragères

S.F.P. (Surface Fourragère Principale) : Surface fourragère consacrée aux animaux.
Exemple : prairies, maïs fourrage.

U.G.B. (Unité Gros Bovins) : Unité de mesure correspondant aux besoins alimentaires annuels en fourrage d'une vache.

Produit Brut : Ensemble des ventes, des subventions d'exploitation et des variations de stocks, diminuées des achats d'animaux.

E.B.E. (Excédent Brut d'Exploitation) : Produit brut diminué des charges opérationnelles, directes et de structure (avant amortissement et frais financiers).

Résultat Courant (ou Revenu Agricole) : Bénéfice de l'exploitation hors produits et charges exceptionnelles.

O.C.M. : Organisation Commune des Marchés

Analyse Financière - Bilan

Capital d'exploitation : Ensemble de l'actif (immobilisation, stocks, créances, disponible) excepté les terres.

Fonds de roulement : Fonds pérennes (fonds propres, emprunts LMT, subventions d'équipement) affectés au financement des stocks et des avances aux cultures. Un fonds de roulement insuffisant nécessite le recours à un financement court terme.

Taux d'endettement : Total des dettes long, moyen et court terme sur le total de l'actif, exprimé en pourcentage.

Coût moyen de l'endettement : Frais financiers à long, moyen et court terme sur le total des dettes.

Trésorerie Nette : Créances et disponible diminués des dettes à court terme.

Résultat

Marge Brute : C'est le produit brut diminué des charges opérationnelles.

Charges opérationnelles : Charges proportionnelles aux productions, communes à toutes les exploitations. Exemples : charges de cultures (engrais, semences, phyto), charges alimentation animaux, produits et honoraires vétérinaires, produits de reproduction animales, fournitures diverses, travaux par tiers animaux, taxes sur les produits.

Charges directes : Charges directement affectables à la production, spécifiques, à l'organisation de l'exploitation (emballages, combustibles, location de matériel, assurances spécifiques, charges de la main d'œuvre temporaire, travaux par entreprise).

Charges de structure : Charges non liées au volume de production, parfois appelées charges fixes (ex: fermage, cotisations sociales, etc. ...).

Ont également contribué à la réalisation de cette étude :

CHAMBRE D'AGRICULTURE DES PAYS DE LA LOIRE

Pierre Yves AMPROU,
Clémentine LIBEER
Christian PETITEAU
Nelly LE BOURHIS

Responsables de la publication :
Francis HOULET et Christian PETITEAU
14 Avenue Jean Joxé – 49000 ANGERS

Imprimé par les Ateliers Paquereau – Angers

ISSN : 2804-3456 par la BNF

CENTRES AS

AS - AFAC

Philippe PANNETIER

AS CEFIGA

Alain RENARD – Timothée LEGUEN

AS CEFIGA 37

Patrice CHASLES – Thomas RIGAUULT

AS CENTRE LOIRE

Florent COURTIN

AS DEUX-SEVRES

Nicolas TOUCHARD

AS LOIRE-ATLANTIQUE VENDEE Bernard BARRETEAU

AS MAINE-ET-LOIRE Francis HOULET - Evelyne GILBERT – Fabien CORNU – Jean René DILE

GIE ENTR'AS

Jean François CHABEAUTI

44 • Loire-Atlantique



◆ Maison de l'Agriculture
Rue Pierre Adolphe Bobierre - La Géraudière
44939 Nantes cedex 9 - Tél. 02.40.16.36.48
Mail : contact@as44-85.fr - Web : www.as44-85.fr



◆ Rue Pierre Adolphe Bobierre - La Géraudière
44939 Nantes cedex 9 - Tél. 02.53.46.60.00
Mail : accueil-nantes@pl.chambagri.fr
Web : www.pays-de-la-loire.chambres-agriculture.fr

49 • Maine-et-Loire



◆ Maison de l'Agriculture - 14 avenue Jean Joxé
49006 Angers cedex 01 - Tél. 02.85.35.75.00
Mail : contact@as49.fr - Web : www.as49.fr



◆ Maison de l'Agriculture - 14 avenue Jean Joxé
49006 Angers cedex 01 - Tél. 02.41.96.75.00
Mail : accueil-angers@pl.chambagri.fr
Web : www.pays-de-la-loire.chambres-agriculture.fr

79 • Deux-Sèvres



◆ Maison de l'Agriculture - Les Rurales
79231 Prahecq cedex - Tél. 05.49.77.16.66
Mail : as.deux-sevres@as-pc.fr
Web : www.as79.fr



◆ Les Rurales - 79231 Prahecq cedex
Tél. 05.49.77.15.15
Mail : accueil@deux-sevres.chambagri.fr
Web : www.deux-sevres.chambagri.fr

41 • Loir-et-Cher



◆ Maison de l'Agriculture
11 rue Louis Joseph Philippe - CS 41808
41018 Blois cedex
Tél. 02.54.46.22.22
Mail : as-centreloire@agricvl.fr
Web : www.as-centreloire.com



◆ 11, 13, 15 rue Louis Joseph Philippe
41018 Blois - Tél. 02.54.55.20.00
Mail : accueil@loir-et-cher.chambagri.fr
Web : www.loir-et-cher.chambagri.fr

72 • Sarthe



◆ 9 rue Jean Grémillon - 72013 Le Mans cedex 2
Tél. 02.43.43.68.68
Mail : as-cefiga@plus.agri72.com.fr
Web : www.cefiga.fr



◆ 15 rue Jean Grémillon - CS 21312
72013 Le Mans cedex 2 - Tél. 02.43.29.24.24
Mail : accueil-lemans@pl.chambagri.fr
Web : www.pays-de-la-loire.chambres-agriculture.fr

45 • Loiret

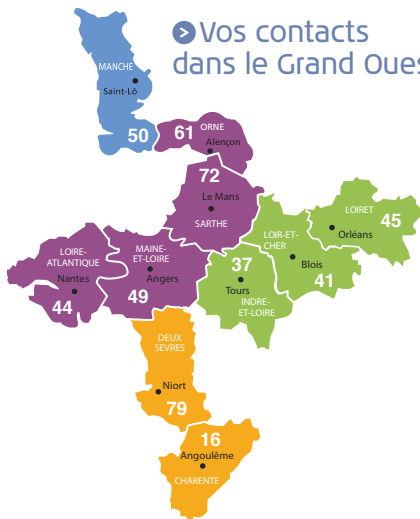


◆ 4 chemin de la Tremblée
45260 Montereau - Tél. 02.85.52.08.94



◆ Cité de l'Agriculture - 13 Av. des Droits de l'Homme
45921 Orléans cedex 09 - Tél. 02.85.52.08.94
Mail : as-centreloire@agricvl.fr
Web : www.as-centreloire.com

Vos contacts dans le Grand Ouest



37 • Indre-et-Loire



◆ Maison des Agriculteurs
9 bis rue Augustin Fresnel - CS 80329
37173 Chambray-lès-Tours cedex
Tél. 02.47.28.30.02
Mail : as-cefiga37@agricvl.fr
Web : www.as-cefiga37.fr



◆ 38 rue Augustin Fresnel - BP 50139
37171 Chambray-lès-Tours cedex
Tél. 02.47.48.37.37
Mail : accueil@cda37.fr
Web : www.cda37.fr

16 • Charente



◆ 53 impasse Louis Daguerre
ZE Ma Campagne - 16000 Angoulême cedex
Tél. 05.45.61.90.90
Mail : asafac@as-pc.fr
Web : www.as-afac.fr



◆ ZE Ma campagne
66 impasse Joseph Niépce
16016 Angoulême cedex
Tél. 05.45.24.49.49
Mail : accueil@charente.chambagri.fr
Web : www.charente.chambre-agriculture.fr

50 • Manche



◆ Maison de l'agriculture
Avenue de Paris - 50009 Saint-Lô
Tél. 02.33.06.48.55
Mail : contact@asnormandie.fr
Web : www.asnormandie.fr



◆ Avenue de Paris - 50009 Saint-Lô
Tél. 02.33.06.48.48
Mail : accueil@manche.chambagri.fr
Web : www.manche.chambres-agriculture.fr