

Références économiques 2021

des entreprises agricoles du Grand Ouest Semences



PRESENTATION DE L'ETUDE

L'analyse de groupe présentée pour 2021 a été réalisée conjointement par la Chambre d'Agriculture Pays de la Loire, les chambres départementales de 6 départements (16 - 37 - 41 - 45 - 50 - 79) et les 8 A.G.C. (Associations de Gestion et de Comptabilité) du GIE ENTR'AS : AS-AFAC, AS CEFIGA 37, AS CENTRE-LOIRE (Loir-et-Cher et Loiret), AS Loire-Atlantique-Vendée, AS Maine et Loire, AS Normandie, AS CEFIGA (Sarthe et Orne), AS Deux-Sèvres,

L'étude est conduite à partir des comptabilités **d'un échantillon de 2 501 exploitations en agriculture conventionnelle.**



L'objectif de cette étude est de déterminer des références économiques par grand système de production pour aider les exploitants à analyser leurs résultats, par rapport à ceux d'exploitations comparables.

Les systèmes

L'étude porte sur 15 systèmes de production, 7 à dominantes productions animales, 8 à dominantes productions végétales.

Productions animales :

- bovins lait
- bovins viande
- ovins
- caprins
- porcs
- volailles
- lapins

Productions végétales :

- grandes cultures
- grandes cultures irriguées
- semences
- viticulture Val de Loire
- viticulture Cognac
- arboriculture
- maraîchage
- horticulture

La classification des exploitations en groupes est établie sur la structure et les moyens de production des exploitations. Le groupe caprins évolue en 2021, l'échantillon se base désormais uniquement sur les exploitations qui vendent la totalité de leur production à la laiterie. Les exploitations réalisant de la transformation sont exclues de l'échantillon.

La pondération par U.T.A.

Les résultats sont établis par **U.T.A. = Unité de Travail Agricole**, avec comme référence **1 U.T.A. pour un agriculteur** à plein temps.

Pour comparer les résultats comptables d'une exploitation avec les références de l'étude de groupe, il est préférable de rapporter ces résultats à l'UTA.

Exemple d'une société avec 2 associés exploitants (= 2 UTA) en système Bovins lait :

	Résultats comptables de la société	Résultats de la société par UTA	Moyenne groupe Bovin lait par UTA
SAU	69 ha	34,5 ha	71,0 ha
Produit brut	152 500 €	76 250 €	207 399 €
EBE	64 700 €	32 350 €	55 264 €
Résultat courant	43 500 €	21 750 €	19 796 €
Capital d'exploitation	370 600 €	185 300 €	357 967 €
Trésorerie nette	- 1 900 €	- 950 €	2 039 €
Investissements	42 500 €	21 250 €	32 762 €
Financements	30 800 €	15 400 €	30 760 €

Les critères exprimés :

- en pourcentage (le taux d'endettement, les charges en % du produit brut),
- par hectare de SAU (charges de culture, coût de la mécanisation)
- par UGB (charges d'élevage)

Ne sont pas modifiés par la présentation des résultats par UTA, et sont à comparer aux mêmes critères issus des documents comptables et de gestion de l'exploitation.

Les marges brutes des ateliers de production

L'analyse des différents systèmes de production permet de comparer les résultats économiques d'une exploitation à ceux d'une moyenne représentative d'un ensemble d'exploitations ayant un système de production similaire. Cette comparaison par grands postes peut être affinée à travers l'analyse des marges par culture ou atelier.

Des graphiques retracent également l'évolution de quelques critères clés tels que les marges brutes des cultures les plus fréquentes dans nos départements.

Le premier niveau de marge appelé « marge brute » prend en compte le produit brut diminué des charges opérationnelles communes à toutes les exploitations (aliments, engrais, traitements, ...).

Le deuxième niveau de marge appelé « marge de l'activité » ou « marge de la culture » prend en compte les charges directement affectables à la production sans pour autant être présentes dans toutes les exploitations (ex : les travaux de récolte peuvent être réalisés par l'exploitant équipé d'une moissonneuse ou bien par une CUMA ou entreprise de travaux agricoles, ...).

Les marges calculées sur de faibles échantillons devront être interprétées avec prudence.

SEMENCES



GROUPE SEMENCES

Le groupe comprend 26 exploitations, dont 17 en société.

Une exploitation moyenne équivaut à 1,3 UTA et au total 2,2 UTH.

La taille réduite du groupe doit inciter à la prudence quant à la généralisation sur ce système de production.

I. Regard sur les résultats 2021

Les ratios de rentabilité de 2021 sont dans la moyenne des années précédentes : l'EBE/produit brut se situe à 32 % (+ 6 points par rapport à 2020) et l'EBE en % du capital d'exploitation est de 25 % (+ 4 points).

L'EBE de 71 837 € par UTA a permis le remboursement des emprunts (27 957 €) ne laissant que 37 884 € par UTA pour les prélèvements privés et l'autofinancement des investissements. La capacité d'autofinancement nette est de 7 562 €, ce qui limite le recours à l'emprunt pour assurer l'ensemble des dépenses.

En 2021, les multiplicateurs ont continué d'investir pour améliorer leur outil de travail. Les investissements de l'année (28 827 € par UTA) correspondent à 12,5 % du produit, financés intégralement par emprunts. Ainsi la variation de trésorerie est négative en fin de campagne suite à l'augmentation des stocks.

Les principaux postes de charges sont, par ordre décroissant, les charges opérationnelles (521 € par ha), la mécanisation (384 € par ha) puis les autres charges de structure (eau, gaz, électricité, etc. pour 323 € par ha). La main d'œuvre salariée n'arrive qu'en quatrième poste de charges (172 € par ha).

II. Faits marquants de 2021

La sole semencière s'est développée en 2021 avec une légère hausse des surfaces en maïs semences avec un taux d'atteinte de l'objectif des contrats entre 80 % et 90 %. La production de chanvre semence continue son développement avec près de 1 250 ha pour les Pays de Loire qui concentre 99 % de la production française. Un fort développement est attendu en semences de chanvre bio. Surface multipliée par 3 en 2021 avec un objectif encore à doubler. Aujourd'hui, la filière chanvre semence est structurée et n'attend que la demande pour développer les surfaces.

La saison a été atypique, marquée par un manque de rayonnement et une pluviométrie importante. La qualité de la production de semences de maïs a été impactée.

En céréales, les mauvaises conditions hivernales et estivales n'ont pas permis de limiter les pertes liées aux productions de semences.

III. Perspectives d'avenir

La saison 2021 a montré toutes les faiblesses qu'offrent les productions de semences. Face aux aléas climatique, il est primordial de maîtriser et si possible sécuriser sa ressource en eau pour l'irrigation. La pérennité des productions de semences doit s'inscrire avec une réflexion accrue pour le recours à l'assurance récolte et à la diversification de l'assolement pour limiter les risques économiques.

La pérennité de productions de semences rentables sur l'exploitation restera liée à :

- une bonne maîtrise technique de la part du multiplicateur,
- des relations contractuelles en confiance et saines avec les établissements semenciers,
- un renforcement de l'accès à l'irrigation pour toutes les productions à irriguer

Guillaume JOUANNEAU
Chambre d'Agriculture Pays de la Loire

Antoine DECERS
AS Maine-et-Loire

PRESENTATION DU GROUPE

Travail dans l'exploitation		
	Total	/exploit
Nombre d'entreprises	26	
Individuelles	9	
Sociétés	17	
Nombre d'UTA	33	1,3
En société	23	1,4
Nombre d'UTH totaux	57	2,2

Résultats économiques	
	Moyenne
EBE/UTA	71 837
Résultat courant/UTA	34 962

Les Résultats sont
calculés par UTA
= Unités de Travail
Agricole définies pour la
Dimension Economique

Répartition des produits	
	Moyenne
PRODUIT BRUT	227 439
Dt : Grandes cultures ⁽¹⁾	17,8%
Cultures spéciales	
Maraichage	3,2%
Horticulture	
Semences	51,5%
Cultures Plantées	
Viticulture	
Arboriculture	
S.F.P ⁽¹⁾	
Hors sol	
Subvention exploitation	9,8%

⁽¹⁾ hors subvention d'exploitation

Répartition du foncier	
	Moyenne
Surface Totale	88,8
Dt fermage, metayage	85,6
Dt propriété	3,2
Surface utile	88,0

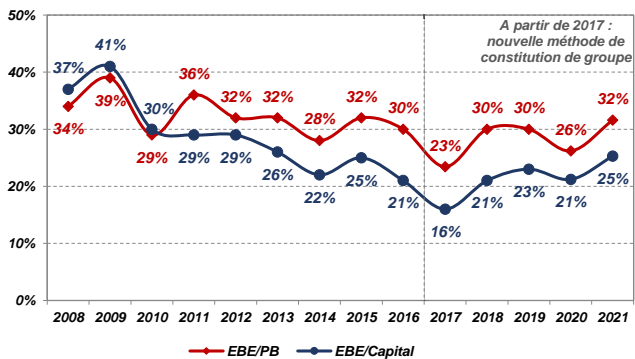
Utilisation du sol en % SAU	
	Moyenne
Grandes cultures	44,1%
Fourrages	
Cultures spécialisées	11,8%
Plantations	0,2%
Autres	

ANALYSE FINANCIÈRE - BILAN

	Moyenne
Capital d'exploitation	
Par UTA	284 256
Par Ha	3 230
Par UTH	163 955
Taux d'endettement	60,9%
Dont endettement CT	22,9%
Fonds de roulement	85 180
Annuités en % de l'EBE	38,9%
Trésorerie nette	36 125
Coût moyen de l'endettement	1,4%
EBE en % du capital exploitation	25,3%

**Les Résultats sont
calculés par UTA**
= Unités de Travail
Agricole définies pour la
Dimension Economique

Rentabilité



CHARGES OPÉRATIONNELLES et de MÉCANISATION

Les Résultats sont
calculés par UTA
= Unités de Travail
Agricole définies pour la
Dimension Economique

CHARGES OPÉRATIONNELLES ET DIRECTES

CHARGES OPERATIONNELLES	Moyenne	
	ha SAU	% du PB
Charges de cultures hors travaux/tiers	502	19,4%
Dont Engrais	172	6,7%
Semences - plants	150	5,8%
Produits de défense sanitaire	164	6,3%
		% du PB
Total charges d'élevage		0,3%
Taxes sur les produits		0,9%
	ha SAU	% du PB
TOTAL CHARGES OPERATIONNELLES ⁽¹⁾	521	20,2%

⁽¹⁾ hors travaux par tiers cultures

CHARGES DIRECTES	Moyenne	
	ha SAU	% du PB
Dont emballages	1	
Combustibles	2	
Produits œnologiques	0	
Main d'œuvre temporaire	134	5,2%
Autres	65	2,5%
TOTAL CHARGES DIRECTES	203	7,8%

COÛT DE LA MÉCANISATION

COÛT DE LA MÉCANISATION	Moyenne	
	ha SAU	% du PB
Dont Carburant-lubrifiant	71	2,7%
Entretien réparations	126	4,9%
Travaux / Tiers et locations matériel	187	7,2%
Amortissements ⁽²⁾	313	12,1%
TOTAL CHARGES DE MECANISATION	696	27,0%

⁽²⁾ ces amortissements comprennent une partie du matériel spécialisé hors sol

DU PRODUIT AU RÉSULTAT

Les Résultats sont
calculés par UTA
= Unités de Travail
Agricole définies pour la
Dimension Economique

Moyenne
SAU = 88 ha

	TOTAL	€/ha	en %
+ PRODUIT BRUT	227 439	2 584	100,0%
Dont subventions exploitations	22 267	253	9,8%
- Charges opérationnelles	45 875	521	20,2%
- Charges Directes	17 825	203	7,8%
= MARGE GLOBALE	163 739	1 861	72,0%

FONCIER et BATIMENT	14 584	166	6,4%
Fermages et charges locatives	13 636		
Entretien	949		
MÉCANISATION	33 761	384	14,8%
Carburants et lubrifiants	6 248		
Locations matériels et travaux / tiers	16 415		
Entretien, réparations et petits matériels	11 097		
MAIN-d'OEUVRE	15 165	172	6,7%
Rémunérations et indemnités des salariés	5 787		
Charges sociales des exploitants	9 378		
AUTRES CHARGES de STRUCTURE	28 392	323	12,5%
Eau, gaz, EDF	9 401		
Autres fournitures	1 135		
Assurances	4 504		
Intermédiaires et honoraires	2 793		
Transports et déplacements	1 504		
Impôts et taxes divers	3 839		
Autres charges d'exploitation	5 217		
TOTAL des CHARGES de STRUCTURE	91 902	1 044	40,4%

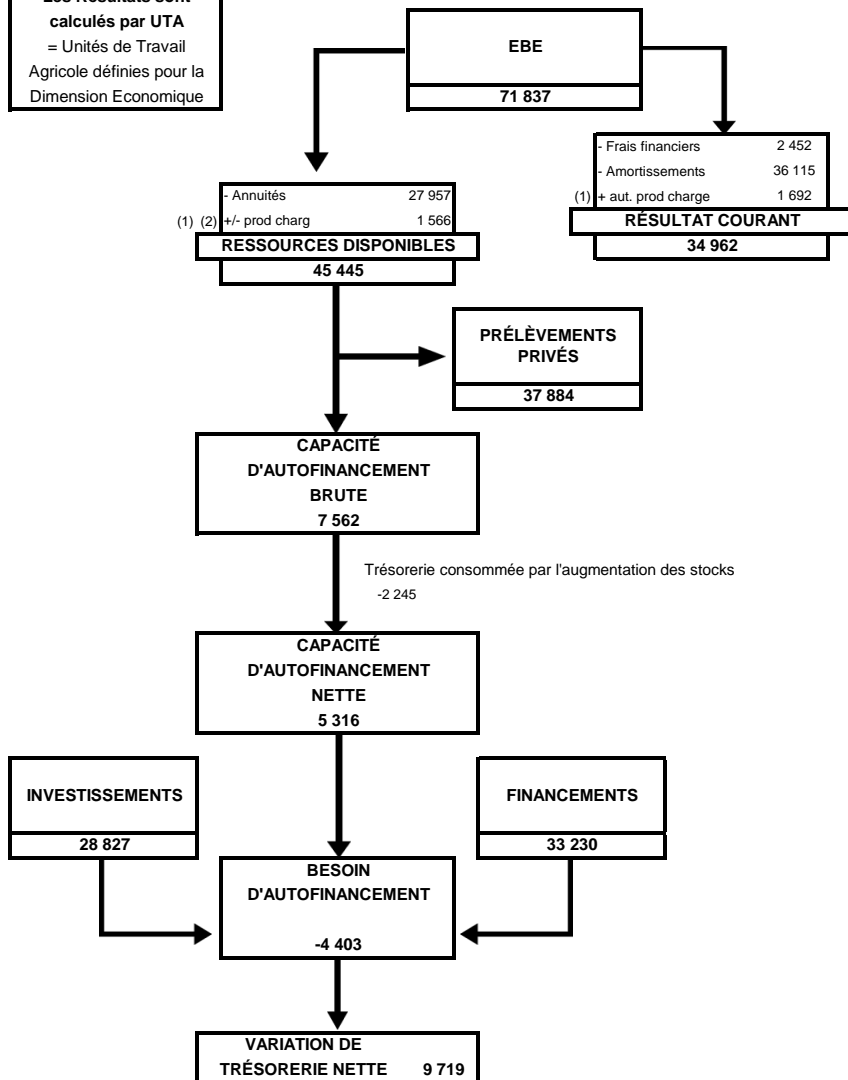
EXCÉDENT BRUT D'EXPLOITATION	71 837	816	31,6%
-------------------------------------	--------	-----	-------

CHARGES FINANCIÈRES	2 452	28	1,1%
Intérêts des emprunts exploit* à plus d'un an	1 614		
Intérêts des emprunts à moins d'un an + agios	838		
AMORTISSEMENTS	36 115	410	15,9%
Dont matériel et installations	27 535	313	12,1%
Autres produits et charges annexes	1 692		

RÉSULTAT COURANT	34 962	397	15,4%
-------------------------	--------	-----	-------

DU REVENU A LA TRÉSORERIE

Les Résultats sont
calculés par UTA
= Unités de Travail
Agricole définies pour la
Dimension Economique



⁽¹⁾ autres produits et charges (Comptes 75 et 65)

⁽²⁾ pertes et profits exceptionnels (Comptes 77 et 67)

LEXIQUE

On trouvera dans ce lexique la définition des critères employés dans les différentes pages de présentation de chaque système.

Présentation

U.T.H. (Unité de Travailleurs Humains) : Unité de travail correspondant à une personne travaillant à temps plein sur une exploitation (chef d'exploitation, salarié, conjoint collaborateur, ...).

U.T.A. (Unité de Travail Agricole) : Unité de travail correspondant aux chefs d'exploitation agricole (y compris conjoint collaborateur)

S.A.U. (Surface Agricole Utile) : Surfaces en culture et surfaces fourragères

S.F.P. (Surface Fourragère Principale) : Surface fourragère consacrée aux animaux.
Exemple : prairies, maïs fourrage.

U.G.B. (Unité Gros Bovins) : Unité de mesure correspondant aux besoins alimentaires annuels en fourrage d'une vache.

Produit Brut : Ensemble des ventes, des subventions d'exploitation et des variations de stocks, diminuées des achats d'animaux.

E.B.E. (Excédent Brut d'Exploitation) : Produit brut diminué des charges opérationnelles, directes et de structure (avant amortissement et frais financiers).

Résultat Courant (ou Revenu Agricole) : Bénéfice de l'exploitation hors produits et charges exceptionnelles.

O.C.M. : Organisation Commune des Marchés

Analyse Financière - Bilan

Capital d'exploitation : Ensemble de l'actif (immobilisation, stocks, créances, disponible) excepté les terres.

Fonds de roulement : Fonds pérennes (fonds propres, emprunts LMT, subventions d'équipement) affectés au financement des stocks et des avances aux cultures. Un fonds de roulement insuffisant nécessite le recours à un financement court terme.

Taux d'endettement : Total des dettes long, moyen et court terme sur le total de l'actif, exprimé en pourcentage.

Coût moyen de l'endettement : Frais financiers à long, moyen et court terme sur le total des dettes.

Trésorerie Nette : Créances et disponible diminués des dettes à court terme.

Résultat

Marge Brute : C'est le produit brut diminué des charges opérationnelles.

Charges opérationnelles : Charges proportionnelles aux productions, communes à toutes les exploitations. Exemples : charges de cultures (engrais, semences, phyto), charges alimentation animaux, produits et honoraires vétérinaires, produits de reproduction animales, fournitures diverses, travaux par tiers animaux, taxes sur les produits.

Charges directes : Charges directement affectables à la production, spécifiques, à l'organisation de l'exploitation (emballages, combustibles, location de matériel, assurances spécifiques, charges de la main d'œuvre temporaire, travaux par entreprise).

Charges de structure : Charges non liées au volume de production, parfois appelées charges fixes (ex: fermage, cotisations sociales, etc. ...).

Ont également contribué à la réalisation de cette étude :

CHAMBRE D'AGRICULTURE DES PAYS DE LA LOIRE

Pierre Yves AMPROU,
Clémentine LIBEER
Christian PETITEAU
Nelly LE BOURHIS

Responsables de la publication :
Francis HOULET et Christian PETITEAU
14 Avenue Jean Joxé – 49000 ANGERS

Imprimé par les Ateliers Paquereau – Angers

ISSN : 2804-3456 par la BNF

CENTRES AS

AS - AFAC

Philippe PANNETIER

AS CEFIGA

Alain RENARD – Timothée LEGUEN

AS CEFIGA 37

Patrice CHASLES – Thomas RIGAULT

AS CENTRE LOIRE

Florent COURTIN

AS DEUX-SEVRES

Nicolas TOUCHARD

AS LOIRE-ATLANTIQUE VENDEE Bernard BARRETEAU

AS MAINE-ET-LOIRE Francis HOULET - Evelyne GILBERT – Fabien CORNU – Jean René DILE

GIE ENTR'AS

Jean François CHABEAUTI

44 • Loire-Atlantique



◆ Maison de l'Agriculture
Rue Pierre Adolphe Bobierre - La Géraudière
44939 Nantes cedex 9 - Tél. 02.40.16.36.48
Mail : contact@as44-85.fr - Web : www.as44-85.fr



◆ Rue Pierre Adolphe Bobierre - La Géraudière
44939 Nantes cedex 9 - Tél. 02.53.46.60.00
Mail : accueil-nantes@pl.chambagri.fr
Web : www.pays-de-la-loire.chambres-agriculture.fr

49 • Maine-et-Loire



◆ Maison de l'Agriculture - 14 avenue Jean Joxé
49006 Angers cedex 01 - Tél. 02.85.35.75.00
Mail : contact@as49.fr - Web : www.as49.fr



◆ Maison de l'Agriculture - 14 avenue Jean Joxé
49006 Angers cedex 01 - Tél. 02.41.96.75.00
Mail : accueil-angers@pl.chambagri.fr
Web : www.pays-de-la-loire.chambres-agriculture.fr

79 • Deux-Sèvres



◆ Maison de l'Agriculture - Les Rurales
79231 Prahecq cedex - Tél. 05.49.77.16.66
Mail : as.deux-sevres@as-pc.fr
Web : www.as79.fr



◆ Les Rurales - 79231 Prahecq cedex
Tél. 05.49.77.15.15
Mail : accueil@deux-sevres.chambagri.fr
Web : www.deux-sevres.chambagri.fr

41 • Loir-et-Cher



◆ Maison de l'Agriculture
11 rue Louis Joseph Philippe - CS 41808
41018 Blois cedex
Tél. 02.54.46.22.22
Mail : as-centreloire@agricvl.fr
Web : www.as-centreloire.com



◆ 11, 13, 15 rue Louis Joseph Philippe
41018 Blois - Tél. 02.54.55.20.00
Mail : accueil@loir-et-cher.chambagri.fr
Web : www.loir-et-cher.chambagri.fr

72 • Sarthe



◆ 9 rue Jean Grémillon - 72013 Le Mans cedex 2
Tél. 02.43.43.68.68
Mail : as-cefiga@plus.agri72.com.fr
Web : www.cefiga.fr



◆ 15 rue Jean Grémillon - CS 21312
72013 Le Mans cedex 2 - Tél. 02.43.29.24.24
Mail : accueil-lemans@pl.chambagri.fr
Web : www.pays-de-la-loire.chambres-agriculture.fr

45 • Loiret

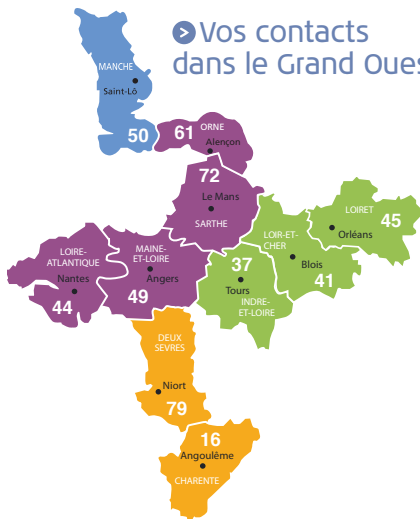


◆ 4 chemin de la Tremblée
45260 Montereau - Tél. 02.85.52.08.94



◆ Cité de l'Agriculture - 13 Av. des Droits de l'Homme
45921 Orléans cedex 09 - Tél. 02.85.52.08.94
Mail : as-centreloire@agricvl.fr
Web : www.as-centreloire.com

Vos contacts dans le Grand Ouest



37 • Indre-et-Loire



◆ Maison des Agriculteurs
9 bis rue Augustin Fresnel - CS 80329
37173 Chambray-lès-Tours cedex
Tél. 02.47.28.30.02
Mail : as-cefiga37@agricvl.fr
Web : www.as-cefiga37.fr



◆ 38 rue Augustin Fresnel - BP 50139
37171 Chambray-lès-Tours cedex
Tél. 02.47.48.37.37
Mail : accueil@cda37.fr
Web : www.cda37.fr

16 • Charente



◆ 53 impasse Louis Daguerre
ZE Ma Campagne - 16000 Angoulême cedex
Tél. 05.45.61.90.90
Mail : asafac@as-pc.fr
Web : www.as-afac.fr



◆ ZE Ma campagne
66 impasse Joseph Niépce
16016 Angoulême cedex
Tél. 05.45.24.49.49
Mail : accueil@charente.chambagri.fr
Web : www.charente.chambre-agriculture.fr

50 • Manche



◆ Maison de l'agriculture
Avenue de Paris - 50009 Saint-Lô
Tél. 02.33.06.48.55
Mail : contact@asnormandie.fr
Web : www.asnormandie.fr



◆ Avenue de Paris - 50009 Saint-Lô
Tél. 02.33.06.48.48
Mail : accueil@manche.chambagri.fr
Web : www.manche.chambres-agriculture.fr