

# Références économiques 2021

## des entreprises agricoles

### du Grand Ouest **Volailles**





## PRESENTATION DE L'ETUDE

L'analyse de groupe présentée pour 2021 a été réalisée conjointement par la Chambre d'Agriculture Pays de la Loire, les chambres départementales de 6 départements (16 - 37 - 41 - 45 - 50 - 79) et les 8 A.G.C. (Associations de Gestion et de Comptabilité) du GIE ENTR'AS : AS-AFAC, AS CEFIGA 37, AS CENTRE-LOIRE (Loir-et-Cher et Loiret), AS Loire-Atlantique-Vendée, AS Maine et Loire, AS Normandie, AS CEFIGA (Sarthe et Orne), AS Deux-Sèvres,

L'étude est conduite à partir des comptabilités **d'un échantillon de 2 501 exploitations en agriculture conventionnelle.**



L'objectif de cette étude est de déterminer des références économiques par grand système de production pour aider les exploitants à analyser leurs résultats, par rapport à ceux d'exploitations comparables.

### Les systèmes

L'étude porte sur 15 systèmes de production, 7 à dominantes productions animales, 8 à dominantes productions végétales.

Productions animales :

- bovins lait
- bovins viande
- ovins
- caprins
- porcs
- volailles
- lapins

Productions végétales :

- grandes cultures
- grandes cultures irriguées
- semences
- viticulture Val de Loire
- viticulture Cognac
- arboriculture
- maraîchage
- horticulture

La classification des exploitations en groupes est établie sur la structure et les moyens de production des exploitations. Le groupe caprins évolue en 2021, l'échantillon se base désormais uniquement sur les exploitations qui vendent la totalité de leur production à la laiterie. Les exploitations réalisant de la transformation sont exclues de l'échantillon.

## La pondération par U.T.A.

Les résultats sont établis par **U.T.A. = Unité de Travail Agricole**, avec comme référence **1 U.T.A. pour un agriculteur** à plein temps.

Pour comparer les résultats comptables d'une exploitation avec les références de l'étude de groupe, il est préférable de rapporter ces résultats à l'UTA.

Exemple d'une société avec 2 associés exploitants (= 2 UTA) en système Bovins lait :

	Résultats comptables de la société	Résultats de la société par UTA	Moyenne groupe Bovin lait par UTA
SAU	69 ha	34,5 ha	71,0 ha
Produit brut	152 500 €	76 250 €	207 399 €
EBE	64 700 €	32 350 €	55 264 €
Résultat courant	43 500 €	21 750 €	19 796 €
Capital d'exploitation	370 600 €	185 300 €	357 967 €
Trésorerie nette	- 1 900 €	- 950 €	2 039 €
Investissements	42 500 €	21 250 €	32 762 €
Financements	30 800 €	15 400 €	30 760 €

Les critères exprimés :

- en pourcentage (le taux d'endettement, les charges en % du produit brut),
- par hectare de SAU (charges de culture, coût de la mécanisation)
- par UGB (charges d'élevage)

Ne sont pas modifiés par la présentation des résultats par UTA, et sont à comparer aux mêmes critères issus des documents comptables et de gestion de l'exploitation.

## Les marges brutes des ateliers de production

L'analyse des différents systèmes de production permet de comparer les résultats économiques d'une exploitation à ceux d'une moyenne représentative d'un ensemble d'exploitations ayant un système de production similaire. Cette comparaison par grands postes peut être affinée à travers l'analyse des marges par culture ou atelier.

Des graphiques retracent également l'évolution de quelques critères clés tels que les marges brutes des cultures les plus fréquentes dans nos départements.

**Le premier niveau de marge appelé « marge brute »** prend en compte le produit brut diminué des charges opérationnelles communes à toutes les exploitations (aliments, engrais, traitements, ...).

**Le deuxième niveau de marge appelé « marge de l'activité » ou « marge de la culture »** prend en compte les charges directement affectables à la production sans pour autant être présentes dans toutes les exploitations (ex : les travaux de récolte peuvent être réalisés par l'exploitant équipé d'une moissonneuse ou bien par une CUMA ou entreprise de travaux agricoles, ...).

Les marges calculées sur de faibles échantillons devront être interprétées avec prudence.

# VOLAILLES





# GROUPE VOLAILLES

L'échantillon « Volailles » est composé de 56 exploitations ayant un atelier en volailles de chair dont la majorité en société (64 % de l'échantillon). Le nombre d'UTH par exploitation passe de 1,8 UTH en 2020 à 1,7 UTH en 2021. La surface exploitée moyenne de ces exploitations est de 46,8 ha de SAU.

## I) Regards sur les résultats

L'année 2021 se caractérise par une augmentation de l'EBE (+ 7 % 46 517 €/UTA par rapport à l'année précédente) après une forte baisse de l'EBE en 2020 (- 11 % comparé à 2019). L'aliment reste le principal poste de dépenses en charges opérationnelles. Il représente 12 % de plus que 2020.

L'endettement représente 70,7 % de l'actif, dont 24,4 % en court terme. Il baisse de 2,3 % par rapport à l'année précédente. Cette part s'explique par les achats de poussins et d'aliments qu'il faut avancer au cours du lot, le produit des ventes n'étant perçu qu'après l'abattage des volailles.

La rentabilité de l'atelier (EBE/PB et EBE/Capital) avait baissé de 2 points entre 2019 et 2020 (17 à 15 % pour EBE/PB et 18 à 16 % pour EBE/Capital). Pour 2020 ces ratios remontent d'un point 16 % d'EBE/PB et 17 % d'EBE/Capital.

## II) Les faits marquants de 2021

L'année 2021 suit une année 2020 fortement marquée par la crise du COVID-19.

### Une année 2021 de reprise.

En 2020, avec la crise Covid-19 et les difficultés liées à la restauration, la consommation totale de volailles est quasiment restée stable (+ 1,9 % par rapport à 2018). Toutefois la période a induit d'importants changements sur le mode de consommation (+ 9 % consommation à domicile / vente en magasins).

En 2021 la consommation globale de volailles est marquée par la hausse des ventes de poulets. Elle progresse de + 5 % par rapport à 2020. A l'inverse la consommation des autres volailles a reculé (Dindes – Canards – Pintades ...).

Plus de trois quarts des volailles consommées en France sont des poulets.

## III) Les perspectives pour 2022

En 2022, la crise du COVID-19 est toujours présente mais son impact est réduit sur la production et la consommation de volailles. La réouverture de la Restauration Hors Domicile devrait permettre une reprise d'activités pour les filières canard, pintade, caille et pigeon fortement impactées par cette crise sanitaire.

Malheureusement une épidémie d'influenza aviaire hautement pathogène a touché les élevages début 2022. Elle va fortement impacter toutes les filières volailles pour la région Pays de la Loire et des Deux-Sèvres.: 16 millions de volailles abattues en France dont 12 millions dans l'ouest (principalement région Pays de la Loire et Deux sèvres – 9 millions en Vendée) et des élevages non contaminés n'ayant pas la possibilité de remettre en place. Une reprise d'activité qui va être compliquée à mettre en place suite à la disparition de nombreux élevages de reproducteurs (filiale canard) et de poulettes (filiale ponte).

Cette crise sanitaire majeure pour les filières ligériennes va avoir des conséquences importantes pour les ateliers volailles de la région Pays de la Loire. Avec la crainte pour les éleveurs de remettre en place sans solution sanitaire pour l'avenir (vaccination à l'étude) !

En parallèle, les filières doivent faire face à une forte augmentation des coûts de l'aliment volailles (+ 50 % entre la deuxième partie de l'année 2021 et début 2022) et de l'ensemble des charges (énergie, matériaux de construction, main d'œuvre, transport...). Bien que les prix de vente soient pour beaucoup indexés sur l'évolution des charges opérationnelles, il est très probable que l'élévation des charges de structure ait un effet négatif sur l'Excédent Brut d'Exploitation et donc les ressources disponibles des exploitants avicoles des Pays de la Loire.

Damien Bouillaud  
Chambre d'Agriculture des Pays de la Loire

Timothee Le Guen  
AS CEFIGA

## PRESENTATION DU GROUPE

Travail dans l'exploitation		
	Total	/exploit
Nombre d'entreprises	56	
Individuelles	20	
Sociétés	36	
Nombre d'UTA	77	1,4
En société	57	1,6
Nombre d'UTH totaux	94	1,7

Résultats économiques		
	Moyenne	
EBE/UTA	46 517	
Résultat courant/UTA	17 025	

Les Résultats sont  
calculés par UTA  
= Unités de Travail  
Agricole définies pour la  
Dimension Economique

Répartition du foncier		
	Moyenne	
Surface Totale	46,8	
Dt fermage, metayage	39,1	
Dt propriété	7,7	
Surface utile	45,8	

Répartition des produits		
	Moyenne	
PRODUIT BRUT	290 224	
Dt : Grandes cultures <sup>(1)</sup>	7,6%	
Cultures spéciales		
Maraichage		
Horticulture		
Semences		
Cultures Plantées		
Viticulture		
Arboriculture		
S.F.P <sup>(1)</sup>		
Lait		
Viande Bovine		
Hors sol	78,5%	
Subvention exploitation	4,3%	

<sup>(1)</sup> hors subvention d'exploitation

Utilisation du sol en % SAU		
	Moyenne	
Grandes cultures	61,4%	
Fourrages		
Cultures spécialisées		
Plantations		
Autres		

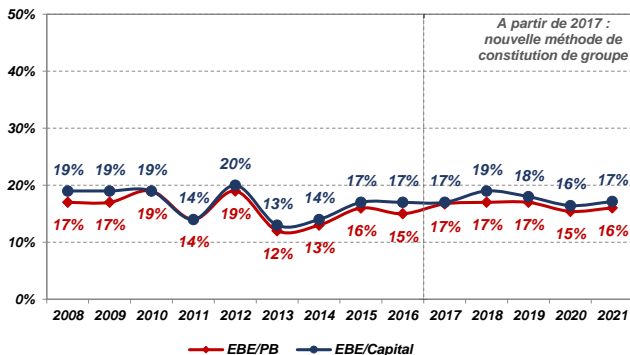


## ANALYSE FINANCIÈRE - BILAN

	Moyenne
<b>Capital d'exploitation</b>	
Par UTA	271 294
Par Ha	5 918
Par UTH	221 999
Stock animal en % du capital	16,0%
<b>Taux d'endettement</b>	
Dont endettement CT	24,4%
<b>Fonds de roulement</b>	
	41 910
<b>Annuités en % de l'EBE</b>	
	48,7%
<b>Trésorerie nette</b>	
	-7 163
<b>Coût moyen de l'endettement</b>	
	1,3%
<b>EBE en % du capital exploitation</b>	
	17,1%

**Les Résultats sont  
calculés par UTA**  
= Unités de Travail  
Agricole définies pour la  
Dimension Economique

### Rentabilité



## CHARGES OPÉRATIONNELLES et de MÉCANISATION

**Les Résultats sont  
calculés par UTA**  
= Unités de Travail  
Agricole définies pour la  
Dimension Economique

### CHARGES OPÉRATIONNELLES ET DIRECTES

	Moyenne	
	<i>ha SAU</i>	<i>% du PB</i>
<b>CHARGES OPERATIONNELLES</b>		
<b>Charges de cultures hors travaux/tiers</b>	<b>269</b>	<b>4,3%</b>
Dont Engrais	86	1,4%
Semences - plants	74	1,2%
Produits de défense sanitaire	105	1,7%
<b>Charges d'élevage (détails)</b>		<b>% PB HS</b>
Dont Aliments animaux HS		63,3%
Prod + Hono vétérinaires Anix HS		2,2%
Travaux par tiers animaux		2,7%
<b>Taxes sur les produits</b>		<b>0,2%</b>
	<i>ha SAU</i>	<i>% du PB</i>
<b>TOTAL CHARGES OPERATIONNELLES <sup>(1)</sup></b>	<b>3 690</b>	<b>58,3%</b>

	Moyenne	
	<i>ha SAU</i>	<i>% du PB</i>
Main d'œuvre temporaire	27	0,4%
Autres charges directes	264	4,2%
<b>TOTAL CHARGES DIRECTES</b>	<b>291</b>	<b>4,6%</b>

<sup>(1)</sup> hors travaux par tiers cultures

### COÛT DE LA MÉCANISATION

	Moyenne	
	<i>ha SAU</i>	<i>% du PB</i>
<b>COÛT DE LA MÉCANISATION</b>		
Dont Carburant-lubrifiant	62	1,0%
Entretien réparations	118	1,9%
Travaux / Tiers et locations matériel	197	3,1%
Amortissements <sup>(2)</sup>	345	5,4%
<b>TOTAL CHARGES DE MECANISATION</b>	<b>721</b>	<b>11,4%</b>

<sup>(2)</sup> ces amortissements comprennent une partie du matériel spécialisé hors sol

## DU PRODUIT AU RÉSULTAT

Les Résultats sont  
calculés par UTA  
= Unités de Travail  
Agricole définies pour la  
Dimension Economique

	Moyenne	
	TOTAL	en %
+ <b>PRODUIT BRUT</b>	<b>290 224</b>	<b>100,0%</b>
<b>Dont subventions exploitations</b>	<b>12 356</b>	<b>4,3%</b>
- Charges opérationnelles	169 179	58,3%
- Charges Directes	13 359	
= <b>MARGE GLOBALE</b>	<b>107 685</b>	<b>37,1%</b>

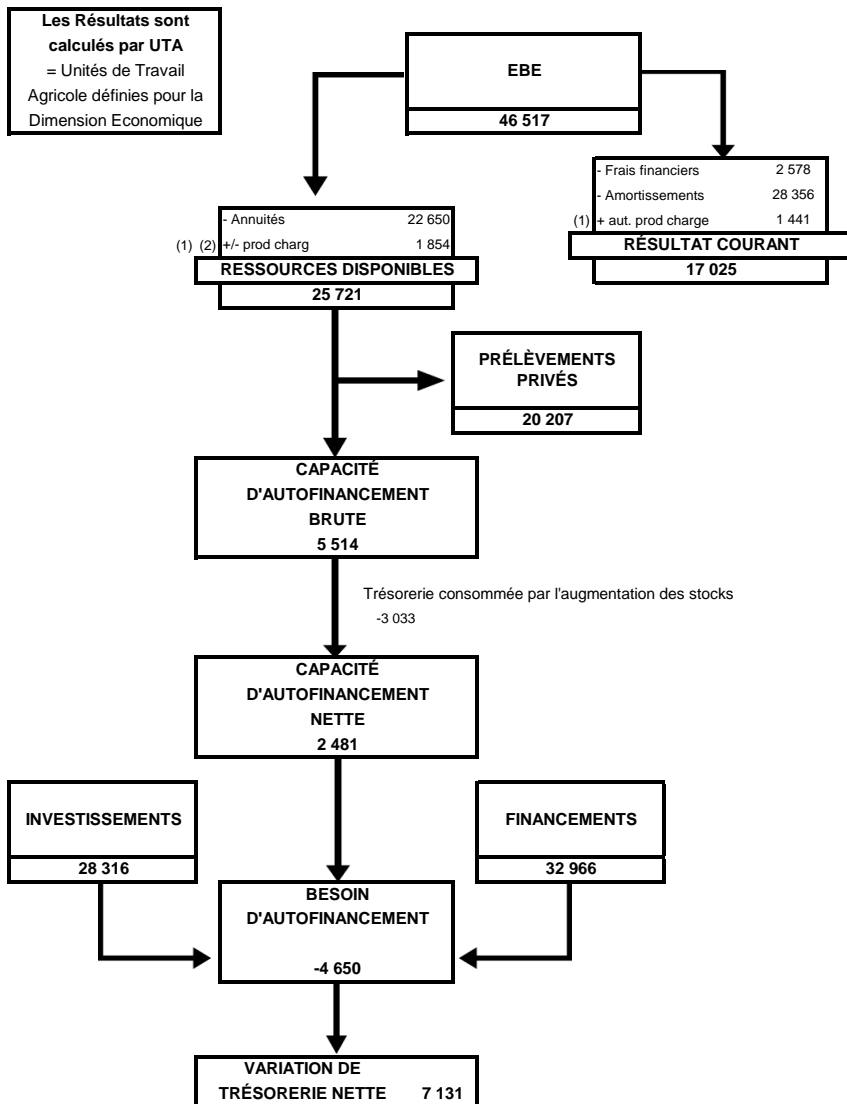
<b>FONCIER et BATIMENT</b>	<b>8 705</b>	<b>3,0%</b>
Fermages et charges locatives	6 892	
Entretien	1 812	
<b>MÉCANISATION</b>	<b>17 260</b>	<b>5,9%</b>
Carburants et lubrifiants	2 826	
Locations matériels et travaux / tiers	9 026	
Entretien, réparations et petits matériels	5 408	
<b>MAIN-d'OEUVRE</b>	<b>11 384</b>	<b>3,9%</b>
Rémunérations et indemnités des salariés	4 262	
Charges sociales des exploitants	7 122	
<b>AUTRES CHARGES de STRUCTURE</b>	<b>23 819</b>	<b>8,2%</b>
Eau, gaz, EDF	5 240	
Autres fournitures	1 938	
Assurances	5 503	
Intermédiaires et honoraires	3 923	
Transports et déplacements	1 484	
Impôts et taxes divers	1 922	
Autres charges d'exploitation	3 809	
<b>TOTAL des CHARGES de STRUCTURE</b>	<b>61 168</b>	<b>21,1%</b>

<b>EXCÉDENT BRUT D'EXPLOITATION</b>	<b>46 517</b>	<b>16,0%</b>
-------------------------------------	---------------	--------------

<b>CHARGES FINANCIÈRES</b>	<b>2 578</b>	<b>0,9%</b>
Intérêts des emprunts exploit° à plus d'un an	2 017	
Intérêts des emprunts à moins d'un an + agios	560	
<b>AMORTISSEMENTS</b>	<b>28 356</b>	<b>9,8%</b>
Dont matériel et installations	15 797	5,4%
<b>Autres produits et charges annexes</b>	<b>1 441</b>	

<b>RÉSULTAT COURANT</b>	<b>17 025</b>	<b>5,9%</b>
-------------------------	---------------	-------------

## DU REVENU A LA TRÉSORERIE



<sup>(1)</sup> autres produits et charges (Comptes 75 et 65)

<sup>(2)</sup> pertes et profits exceptionnels (Comptes 77 et 67)

# MARGES VOLAILLES



MARGES DES ACTIVITES ANIMALES



MARGES VOLAILLES ET LAPINS

Par m<sup>2</sup>

Clôtures 2021

	POULETS LABEL		VOLAILLE STANDARD			POULES PONDEUSES		LAPINS Naisseur Engrais.
	Moyenne / m <sup>2</sup>	1/4 sup. / m <sup>2</sup>	Dindes	Poulets	Canards	Label	Bio	
Nombre de dossiers	89	23	15	23	28	67	18	14
Quantité	1006	883	1078	1362	1413	7516	6805	575
Ventes d'œufs						21,9	38,8	
Ventes d'animaux	118,4	121	184,3	210,0	221,2	0,2	-1,0	319,5
- achats d'animaux	-13,6	-13,5	-18,5	-37,3	-47,8	-4,1	-4,7	6,5
+ autres produits	7,1	10,8	1,4	1,0	9,9	1,0	1,1	-4,6
<b>Produit brut</b>	<b>111,9</b>	<b>118,3</b>	<b>167,2</b>	<b>173,7</b>	<b>183,3</b>	<b>19,0</b>	<b>34,2</b>	<b>321,4</b>
Aliments achetés	63,1	60,4	118,7	116,9	114,6	10,8	24,5	163,0
Aliments produits	0,0	0,0	0,1	1,5	0,8	0,0	0,0	0,0
<b>Marge Brute Alimentaire</b>	<b>48,7</b>	<b>57,9</b>	<b>48,4</b>	<b>55,3</b>	<b>68,0</b>	<b>8,1</b>	<b>9,7</b>	<b>158,3</b>
Vétérinaire	2,2	2,4	3,6	3,4	7,4	0,4	0,4	23,1
Produits et frais de repro.								8,5
Fournitures + litières	0,4	0,4	1,5	1,7	1,5	0,1	0,1	4,6
Combustibles	4,6	4,4	5,1	7,6	4,8	0,0	0,0	3,2
Taxes et cotisations	0,9	0,6	0,2	0,2	0,3	0,1	0,1	4,4
<b>Charges Opérationnelles</b>	<b>8,2</b>	<b>7,9</b>	<b>10,4</b>	<b>12,9</b>	<b>14,0</b>	<b>0,6</b>	<b>0,6</b>	<b>43,7</b>
<b>MARGE BRUTE</b>	<b>40,6</b>	<b>50,0</b>	<b>38,0</b>	<b>42,4</b>	<b>54,0</b>	<b>7,5</b>	<b>9,1</b>	<b>114,6</b>
Frais d'élevage	0,2	0,2	0,1	0,3	0,1	0,0	0,0	0,4
Travaux par tiers	2,1	2,4	2,0	1,7	7,1	0,5	0,4	4,0
<b>Charges Directes</b>	<b>2,3</b>	<b>2,6</b>	<b>2,1</b>	<b>2,0</b>	<b>7,1</b>	<b>0,5</b>	<b>0,4</b>	<b>4,4</b>
<b>MARGE DIRECTE</b>	<b>38,3</b>	<b>47,4</b>	<b>35,9</b>	<b>40,4</b>	<b>46,9</b>	<b>7,0</b>	<b>8,7</b>	<b>110,1</b>

	Poulets Label (Moyenne)	VOLAILLE STANDARD			POULES PONDEUSES		LAPINS Naisseur Engrais.
		Dindes	Poulets	Canards	Label	Bio	
Nb d'œufs par poule					261	252	
Nombre de volailles	31 762		138 968	46 708			
Nb de volailles/m <sup>2</sup> ou de lapins / cage-mère	34,2			41,5			
Kg de volailles / m <sup>2</sup>	75,9			165,6			
Prix de l'aliment acheté	284		320	275			248

## MARGES DES ACTIVITES ANIMALES



## VOLAILLES LABEL

## Clôtures 2021

	1/4 inf. /m <sup>2</sup>	Moyenne /m <sup>2</sup>	1/4 sup. /m <sup>2</sup>
Nombre de dossiers	44	174	44
Quantité	1 402	1 449	1 415
Ventes de poulets	87,3	84,0	78,2
Ventes de pintades	10,8	8,2	8,5
Ventes de dindes & dindons	20,4	30,3	40,5
Autres volailles	15,5	22,2	31,1
Achats d'animaux	-15,4	-14,9	-15,1
<b>PRODUIT BRUT</b>	<b>118,7</b>	<b>129,8</b>	<b>143,2</b>

Aliments achetés	74,1	73,5	75,8
Aliments produits sur l'exploitation	0,4	0,2	0,1
<b>MARGE BRUTE ALIMENTAIRE</b>	<b>44,2</b>	<b>56,2</b>	<b>67,2</b>

Frais et services vétérinaires	2,8	3,2	3,6
Fournitures d'élevage	0,7	0,6	0,5
Litière	0,2	0,3	0,5
Combustible	5,0	4,7	4,3
Taxes et cotisations professionnelles	0,8	0,8	0,6
<b>CHARGES OPERATIONNELLES</b>	<b>9,5</b>	<b>9,6</b>	<b>9,5</b>

<b>MARGE BRUTE</b>	<b>34,8</b>	<b>46,5</b>	<b>57,8</b>
--------------------	-------------	-------------	-------------

Autres frais d'élevage	0,3	0,2	0,3
Travaux par tiers	3,0	3,7	4,9
<b>CHARGES DIRECTES</b>	<b>3,3</b>	<b>4,0</b>	<b>5,2</b>

<b>MARGE DIRECTE</b>	<b>31,5</b>	<b>42,6</b>	<b>52,6</b>
----------------------	-------------	-------------	-------------

## VOLAILLES LABEL

	Poulets	Pintades	Dindes et dindons
Nombre	31 922	2 685	1 727
Prix Unitaire de vente	3,72	4,17	16,37
Prix Unitaire aliment acheté	286		







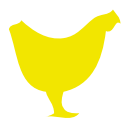
**AGRICULTURES  
& TERRITOIRES**  
CHAMBRES D'AGRICULTURE  
BRETAGNE

# RÉSULTATS TECHNICO-ÉCONOMIQUES

Enquête réalisée auprès des aviculteurs de  
Bretagne, Nouvelle Aquitaine  
et Hauts-de-France

2020

129 éleveurs  
288 691 m<sup>2</sup> poulaillers  
19 types de productions en volailles de chair



## POULET " EXPORT "

< 1,6 kg

	Moyenne des lots de l'enquête (souches non JA)	Vos résultats
Poids vif moyen (kg)	1,368	
Indice de consommation	1,755	
% de pertes	1,60	
% de saisies	1,54	
<b>Marge PA /m<sup>2</sup>/lot (€)</b>	<b>7,87</b>	
Charges variables/m <sup>2</sup> /lot (€)	3,301	
Nombre de lots par an	7,17	
<b>Marge brute m<sup>2</sup>/an (€)</b>	<b>32,74</b>	

### Tendances de l'année

- Une poursuite de la réorientation de la production de poulet export vers des souches JA.
- Une marge brute dégradée en poulet standard, poulet lourd et dans une moindre mesure en poulet bio.
- Une amélioration de la marge brute en poulet export souches JA et dinde standard.

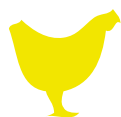
### Les résultats technico-économiques

C'est pour vous le moyen de disposer des principaux indicateurs d'élevage, de l'indice de consommation à la marge brute.

Vous pourrez comparer vos résultats avec ceux d'autres éleveurs (moyenne des lots et 25% meilleurs résultats annuels en bâtiments spécialisés dans chaque production) et d'envisager, en toute connaissance de cause, les améliorations de vos techniques d'élevage.

Les résultats sont disponibles en volailles standards, certifiées, label rouge et bio.

Les lots pris en considération dans cette étude ont été abattus entre le 1<sup>er</sup> janvier 2020 et le 31 décembre 2020.



## POULET " STANDARD "

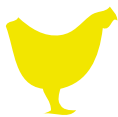
de 1,6 kg à 2,1 kg

	Moyenne des lots de l'enquête (souches non JA)	Vos résultats
Poids vif moyen (kg)	1,944	
Indice de consommation	1,682	
% de pertes	3,34	
% de saisies	0,54	
<b>Marge PA /m<sup>2</sup>/lot (€)</b>	<b>7,63</b>	
Charges variables/m <sup>2</sup> /lot (€)	3,070	
Nombre de lots par an	6,53	
<b>Marge brute m<sup>2</sup>/an (€)</b>	<b>29,75</b>	



## PINTADE " STANDARD "

	Moyenne des lots de l'enquête	Vos résultats
Poids vif moyen (kg)	1,829	
Indice de consommation	2,808	
% de pertes	5,80	
% de saisies	2,11	
<b>Marge PA /m<sup>2</sup>/lot (€)</b>	<b>12,60</b>	
Nombre de lots par an	3,65	



# POULET " LOURD "

> 2,1 kg

	Moyenne des lots de l'enquête (sexés et non sexés)	25% meilleurs résultats de poulaillers	Vos résultats
Poids vif moyen (kg)	2,520	2,602	
Indice de consommation	1,685	1,725	
% de pertes	4,61	5,92	
% de saisies	0,67	0,97	
Marge PA /m <sup>2</sup> /lot (€)	10,05	11,91	
Charges variables/m <sup>2</sup> /lot (€)	4,10	3,69	
Nombre de lots par an	5,86	5,78	
Marge brute m <sup>2</sup> /an (€)	30,69	47,41	



# DINDE " STANDARD "

	Moyenne des lots de l'enquête (standard)	Vos résultats
Poids vif moyen (kg)	11,658	
Indice de consommation	2,358	
% de pertes	7,07	
% de saisies	1,40	
Marge PA /m <sup>2</sup> /lot (€)	23,64	
Charges variables/m <sup>2</sup> /lot (€)	7,48	
Nombre de lots par an	2,21	
Marge brute m <sup>2</sup> /an (€)	35,70	

Bretagne : 82 aviculteurs - 208 875 m<sup>2</sup>  
 Nouvelle Aquitaine : 8 aviculteurs - 14 240 m<sup>2</sup>  
 Hauts-de-France : 39 aviculteurs - 65 576 m<sup>2</sup>



## Poids vif moyen

Poids moyen des animaux avant abattage

## Indice de consommation

Quantité d'aliment distribué par kilogramme de poids vif

## % des pertes

Pertes d'animaux entre l'entrée des poussins et l'abattage

## % de saisies

Poids des animaux abattus impropres à la consommation

## Marge PA (poussin - aliment)

Ventes d'animaux diminuées de l'achat des poussins et de l'aliment (y compris frais financiers)

## Charges variables

Gaz, eau, électricité, litière, dépenses de santé, désinfection, main d'œuvre occasionnelle, cotisations, divers...

## Nombre de lots/an

= 365 jours / (durée d'élevage + durée du vide précédent)

## Marge brute

Marge PA diminuée des charges variables



# POULET " BIO "

	Moyenne des lots de l'enquête (bâtiments fixes)	Vos résultats
Poids vif moyen (kg)	2,458	
Indice de consommation	2,877	
% de pertes	3,77	
% de saisies	0,51	
Marge PA /m <sup>2</sup> /lot (€)	15,84	
Charges variables/m <sup>2</sup> /lot (€)	4,42	
Nombre de lots par an	3,46	
Marge brute m <sup>2</sup> /an (€)	39,52	



## Pour en savoir +

Le document **Résultats de l'enquête avicole** dans lequel vous trouverez :

- les tendances
- les résultats de 19 productions
- l'analyse des facteurs qui influencent les résultats

Disponible auprès des conseillers avicoles.

Une question ? Vous souhaitez participer à l'enquête ?

Contactez-nous !

[www.chambres-agriculture-bretagne.fr](http://www.chambres-agriculture-bretagne.fr)



## Contacts régionaux

### BRETAGNE

#### Côtes-d'Armor

Nicolas GENOT - 02 96 79 21 71

Félicie AULANIER - 02 96 79 21 89

#### Finistère

Christian NICOLAS - 02 98 52 48 13

Gwenn GUILLOU - 02 98 52 48 11

#### Ille-et-Vilaine

Elodie DEZAT - 02 23 48 26 66

#### Morbihan

Marion RUCH - 02 97 74 08 92

### NOUVELLE AQUITAINE

#### Deux-Sèvres

Cécilia MONTHUS - 05 49 77 15 15

### HAUTS DE FRANCE

Florine SERRURIER - 03 21 60 57 70



**AGRICULTURES  
& TERRITOIRES**  
CHAMBRES D'AGRICULTURE

# LEXIQUE

On trouvera dans ce lexique la définition des critères employés dans les différentes pages de présentation de chaque système.

## Présentation

**U.T.H. (Unité de Travailleurs Humains)** : Unité de travail correspondant à une personne travaillant à temps plein sur une exploitation (chef d'exploitation, salarié, conjoint collaborateur, ...).

**U.T.A. (Unité de Travail Agricole)** : Unité de travail correspondant aux chefs d'exploitation agricole (y compris conjoint collaborateur)

**S.A.U. (Surface Agricole Utile)** : Surfaces en culture et surfaces fourragères

**S.F.P. (Surface Fourragère Principale)** : Surface fourragère consacrée aux animaux.  
Exemple : prairies, maïs fourrage.

**U.G.B. (Unité Gros Bovins)** : Unité de mesure correspondant aux besoins alimentaires annuels en fourrage d'une vache.

**Produit Brut** : Ensemble des ventes, des subventions d'exploitation et des variations de stocks, diminuées des achats d'animaux.

**E.B.E. (Excédent Brut d'Exploitation)** : Produit brut diminué des charges opérationnelles, directes et de structure (avant amortissement et frais financiers).

**Résultat Courant (ou Revenu Agricole)** : Bénéfice de l'exploitation hors produits et charges exceptionnelles.

**O.C.M.** : Organisation Commune des Marchés

## Analyse Financière - Bilan

**Capital d'exploitation** : Ensemble de l'actif (immobilisation, stocks, créances, disponible) excepté les terres.

**Fonds de roulement** : Fonds pérennes (fonds propres, emprunts LMT, subventions d'équipement) affectés au financement des stocks et des avances aux cultures. Un fonds de roulement insuffisant nécessite le recours à un financement court terme.

**Taux d'endettement** : Total des dettes long, moyen et court terme sur le total de l'actif, exprimé en pourcentage.

**Coût moyen de l'endettement** : Frais financiers à long, moyen et court terme sur le total des dettes.

**Trésorerie Nette** : Créances et disponible diminués des dettes à court terme.

## Résultat

**Marge Brute** : C'est le produit brut diminué des charges opérationnelles.

**Charges opérationnelles** : Charges proportionnelles aux productions, communes à toutes les exploitations. Exemples : charges de cultures (engrais, semences, phyto), charges alimentation animaux, produits et honoraires vétérinaires, produits de reproduction animales, fournitures diverses, travaux par tiers animaux, taxes sur les produits.

**Charges directes** : Charges directement affectables à la production, spécifiques, à l'organisation de l'exploitation (emballages, combustibles, location de matériel, assurances spécifiques, charges de la main d'œuvre temporaire, travaux par entreprise).

**Charges de structure** : Charges non liées au volume de production, parfois appelées charges fixes (ex: fermage, cotisations sociales, etc. ...).

### **Ont également contribué à la réalisation de cette étude :**

#### **CHAMBRE D'AGRICULTURE DES PAYS DE LA LOIRE**

Pierre Yves AMPROU,  
Clémentine LIBEER  
Christian PETITEAU  
Nelly LE BOURHIS

Responsables de la publication :  
Francis HOULET et Christian PETITEAU  
14 Avenue Jean Joxé – 49000 ANGERS

Imprimé par les Ateliers Paquereau – Angers

ISSN : 2804-3456 par la BNF

#### **CENTRES AS**

**AS - AFAC**

Philippe PANNETIER

**AS CEFIGA**

Alain RENARD – Timothée LEGUEN

**AS CEFIGA 37**

Patrice CHASLES – Thomas RIGAUULT

**AS CENTRE LOIRE**

Florent COURTIN

**AS DEUX-SEVRES**

Nicolas TOUCHARD

**AS LOIRE-ATLANTIQUE VENDEE** Bernard BARRETEAU

**AS MAINE-ET-LOIRE** Francis HOULET - Evelyne GILBERT – Fabien CORNU – Jean René DILE

#### **GIE ENTR'AS**

Jean François CHABEAUTI



## 44 • Loire-Atlantique



◆ Maison de l'Agriculture  
Rue Pierre Adolphe Bobierre - La Géraudière  
44939 Nantes cedex 9 - Tél. 02.40.16.36.48  
Mail : [contact@as44-85.fr](mailto:contact@as44-85.fr) - Web : [www.as44-85.fr](http://www.as44-85.fr)



◆ Rue Pierre Adolphe Bobierre - La Géraudière  
44939 Nantes cedex 9 - Tél. 02.53.46.60.00  
Mail : [accueil-nantes@pl.chambagri.fr](mailto:accueil-nantes@pl.chambagri.fr)  
Web : [www.pays-de-la-loire.chambres-agriculture.fr](http://www.pays-de-la-loire.chambres-agriculture.fr)

## 49 • Maine-et-Loire



◆ Maison de l'Agriculture - 14 avenue Jean Joxé  
49006 Angers cedex 01 - Tél. 02.85.35.75.00  
Mail : [contact@as49.fr](mailto:contact@as49.fr) - Web : [www.as49.fr](http://www.as49.fr)



◆ Maison de l'Agriculture - 14 avenue Jean Joxé  
49006 Angers cedex 01 - Tél. 02.41.96.75.00  
Mail : [accueil-angers@pl.chambagri.fr](mailto:accueil-angers@pl.chambagri.fr)  
Web : [www.pays-de-la-loire.chambres-agriculture.fr](http://www.pays-de-la-loire.chambres-agriculture.fr)

## 79 • Deux-Sèvres



◆ Maison de l'Agriculture - Les Rurales  
79231 Prahecq cedex - Tél. 05.49.77.16.66  
Mail : [as.deux-sevres@as-pc.fr](mailto:as.deux-sevres@as-pc.fr)  
Web : [www.as79.fr](http://www.as79.fr)



◆ Les Rurales - 79231 Prahecq cedex  
Tél. 05.49.77.15.15  
Mail : [accueil@deux-sevres.chambagri.fr](mailto:accueil@deux-sevres.chambagri.fr)  
Web : [www.deux-sevres.chambagri.fr](http://www.deux-sevres.chambagri.fr)

## 41 • Loir-et-Cher



◆ Maison de l'Agriculture  
11 rue Louis Joseph Philippe - CS 41808  
41018 Blois cedex  
Tél. 02.54.46.22.22  
Mail : [as-centreloire@agricvl.fr](mailto:as-centreloire@agricvl.fr)  
Web : [www.as-centreloire.com](http://www.as-centreloire.com)



◆ 11, 13, 15 rue Louis Joseph Philippe  
41018 Blois - Tél. 02.54.55.20.00  
Mail : [accueil@loir-et-cher.chambagri.fr](mailto:accueil@loir-et-cher.chambagri.fr)  
Web : [www.loir-et-cher.chambagri.fr](http://www.loir-et-cher.chambagri.fr)

## 72 • Sarthe



◆ 9 rue Jean Grémillon - 72013 Le Mans cedex 2  
Tél. 02.43.43.68.68  
Mail : [as-cefiga@plus.agri72.com.fr](mailto:as-cefiga@plus.agri72.com.fr)  
Web : [www.cefiga.fr](http://www.cefiga.fr)



◆ 15 rue Jean Grémillon - CS 21312  
72013 Le Mans cedex 2 - Tél. 02.43.29.24.24  
Mail : [accueil-lemans@pl.chambagri.fr](mailto:accueil-lemans@pl.chambagri.fr)  
Web : [www.pays-de-la-loire.chambres-agriculture.fr](http://www.pays-de-la-loire.chambres-agriculture.fr)

## 45 • Loiret

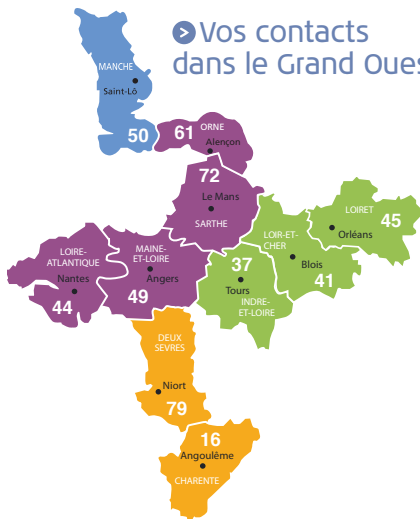


◆ 4 chemin de la Tremblée  
45260 Montereau - Tél. 02.85.52.08.94



◆ Cité de l'Agriculture - 13 Av. des Droits de l'Homme  
45921 Orléans cedex 09 - Tél. 02.85.52.08.94  
Mail : [as-centreloire@agricvl.fr](mailto:as-centreloire@agricvl.fr)  
Web : [www.as-centreloire.com](http://www.as-centreloire.com)

## Vos contacts dans le Grand Ouest



## 37 • Indre-et-Loire



◆ Maison des Agriculteurs  
9 bis rue Augustin Fresnel - CS 80329  
37173 Chambray-lès-Tours cedex  
Tél. 02.47.28.30.02  
Mail : [as-cefiga37@agricvl.fr](mailto:as-cefiga37@agricvl.fr)  
Web : [www.as-cefiga37.fr](http://www.as-cefiga37.fr)



◆ 38 rue Augustin Fresnel - BP 50139  
37171 Chambray-lès-Tours cedex  
Tél. 02.47.48.37.37  
Mail : [accueil@cda37.fr](mailto:accueil@cda37.fr)  
Web : [www.cda37.fr](http://www.cda37.fr)

## 16 • Charente



◆ 53 impasse Louis Daguerre  
ZE Ma Campagne - 16000 Angoulême cedex  
Tél. 05.45.61.90.90  
Mail : [asafac@as-pc.fr](mailto:asafac@as-pc.fr)  
Web : [www.as-afac.fr](http://www.as-afac.fr)



◆ ZE Ma campagne  
66 impasse Joseph Niépce  
16016 Angoulême cedex  
Tél. 05.45.24.49.49  
Mail : [accueil@charente.chambagri.fr](mailto:accueil@charente.chambagri.fr)  
Web : [www.charente.chambre-agriculture.fr](http://www.charente.chambre-agriculture.fr)

## 50 • Manche



◆ Maison de l'agriculture  
Avenue de Paris - 50009 Saint-Lô  
Tél. 02.33.06.48.55  
Mail : [contact@asnormandie.fr](mailto:contact@asnormandie.fr)  
Web : [www.asnormandie.fr](http://www.asnormandie.fr)



◆ Avenue de Paris - 50009 Saint-Lô  
Tél. 02.33.06.48.48  
Mail : [accueil@manche.chambagri.fr](mailto:accueil@manche.chambagri.fr)  
Web : [www.manche.chambres-agriculture.fr](http://www.manche.chambres-agriculture.fr)